

แผนอัตรากำลัง ๓ ปี  
ประจำปี พ.ศ. ๒๕๖๑ - ๒๕๖๓



ของ

องค์การบริหารส่วนตำบลท่งน้อย  
อำเภอเมืองนครปฐม จังหวัดนครปฐม

## คำนำ

องค์การบริหารส่วนตำบลทุ่งน้อย ได้มีการจัดทำแผนอัตรากำลัง ๓ ปี โดยมีโครงสร้างการแบ่งงานและระบบที่เหมาะสมไม่ซ้ำซ้อน มีการกำหนดตำแหน่ง การจัดอัตรากำลัง โครงสร้างให้เหมาะสมกับอำนาจหน้าที่ขององค์การบริหารส่วนตำบล ตามพระราชบัญญัติสภาตำบลและองค์การบริหารส่วนตำบล พ.ศ. ๒๕๓๗ และตามพระราชบัญญัติกำหนดแผนและขั้นตอนการกระจายอำนาจให้องค์กรปกครองส่วนท้องถิ่น พ.ศ. ๒๕๔๒ และเพื่อให้คณะกรรมการพนักงานส่วนตำบล (ก.อบต.จังหวัด) ตรวจสอบการกำหนดตำแหน่งและการใช้ตำแหน่งพนักงานส่วนตำบลให้เหมาะสม

ทั้งยังใช้เป็นแนวทางในการดำเนินการวางแผนการใช้อัตรากำลัง การพัฒนาบุคลากรขององค์การบริหารส่วนตำบลทุ่งน้อย ให้เหมาะสมอีกด้วย

องค์การบริหารส่วนตำบลทุ่งน้อย จึงได้มีการวางแผนอัตรากำลังใช้ประกอบในการจัดสรรงบประมาณและบรรจุแต่งตั้งพนักงานส่วนตำบล เพื่อให้การบริหารงานขององค์การบริหารส่วนตำบลให้เกิดประโยชน์ต่อประชาชน เกิดผลสัมฤทธิ์ต่อภารกิจตามอำนาจหน้าที่ มีประสิทธิภาพ มีความคุ้มค่า สามารถลดขั้นตอนการปฏิบัติงาน การปฏิบัติภารกิจสามารถตอบสนองความต้องการของประชาชนได้เป็นอย่างดี

องค์การบริหารส่วนตำบลทุ่งน้อย

## สารบัญ

เรื่อง	หน้า
๑. หลักการและเหตุผล ๑	
๒. วัตถุประสงค์ ๒	
๓. ขอบเขตและแนวทางในการจัดทำแผนอัตรากำลัง ๓ ปี ๒	
๔. สภาพปัญหา ความต้องการของประชาชนในเขตพื้นที่องค์กรปกครองส่วนท้องถิ่น	๓
๕. ภารกิจ อำนาจหน้าที่ขององค์กรปกครองส่วนท้องถิ่น ๕	
๖. ภารกิจหลัก และภารกิจรอง	๑๐
๗. สรุปปัญหาและแนวทางในการบริหารงานบุคคล	๑๐
๘. โครงสร้างการกำหนดตำแหน่ง	๑๑
๙. ภาระค่าใช้จ่ายเกี่ยวกับเงินเดือนและประโยชน์ตอบแทนอื่น ๑	๖
๑๐. แผนภูมิโครงสร้างการแบ่งส่วนราชการตามแผนอัตรากำลัง ๓ ปี	๒๑
๑๑. บัญชีแสดงจัดคนลงสู่ตำแหน่งและการกำหนดเลขที่ตำแหน่งในส่วนราชการ ๒๕	
๑๒. แนวทางการพัฒนาข้าราชการหรือพนักงานส่วนท้องถิ่น	๒๙
๑๓. ประกาศคุณธรรม จริยธรรมของข้าราชการหรือพนักงานส่วนท้องถิ่นและลูกจ้าง	๓๐

### ภาคผนวก

- สำเนามติคณะกรรมการพนักงานส่วนตำบล (ก.อบต.) จังหวัดนครปฐม ในการประชุมครั้งที่ ๙/๒๕๖๐ เมื่อวันที่ ๒๗ เดือน กันยายน พ.ศ. ๒๕๖๐
- สำเนาคำสั่งองค์การบริหารส่วนตำบลทุ่งน้อย ที่ ๑๖๙/๒๕๖๐ เรื่อง การแต่งตั้งคณะกรรมการจัดทำแผนอัตรากำลังพนักงานส่วนตำบล
- สำเนาหนังสือเชิญประชุมคณะกรรมการจัดทำแผนอัตรากำลัง ๓ ปี (พ.ศ. ๒๕๖๑ - ๒๕๖๓)
- สำเนารายงานการประชุมคณะกรรมการจัดทำแผนอัตรากำลัง ๓ ปี (พ.ศ. ๒๕๖๑ - ๒๕๖๓) เมื่อวันที่ ๑ สิงหาคม ๒๕๖๐
- ประกาศองค์การบริหารส่วนตำบลทุ่งน้อย เรื่อง การใช้แผนอัตรากำลัง ๓ ปี (พ.ศ. ๒๕๖๑ - ๒๕๖๓)
- ประกาศองค์การบริหาร ส่วนตำบลทุ่งน้อย เรื่อง การกำหนดโครงสร้างส่วนราชการขององค์การบริหารส่วนตำบลทุ่งน้อย
- ประกาศองค์การบริหารส่วนตำบลทุ่งน้อย เรื่อง การจัดพนักงานส่วนตำบลลงสู่ตำแหน่งโครงสร้างส่วนราชการ

**แผนอัตรากำลัง ๓ ปี**  
**ปีงบประมาณ พ.ศ. ๒๕๖๑ - ๒๕๖๓**  
**องค์การบริหารส่วนตำบลทุ่งน้อย**

\*\*\*\*\*

**๑. หลักการและเหตุผล**

๑.๑ คณะกรรมการกลางพนักงานส่วนตำบล (ก.อบต.) ได้มีประกาศคณะกรรมการกลางพนักงานส่วนตำบล (ก.อบต.) เรื่อง มาตรฐานทั่วไปเกี่ยวกับการจัดทำมาตรฐานกำหนดตำแหน่งข้าราชการหรือพนักงานส่วนท้องถิ่น พ.ศ. ๒๕๕๘ และเรื่อง มาตรฐานทั่วไปเกี่ยวกับโครงสร้างส่วนราชการและระดับตำแหน่งขององค์กรปกครองส่วนท้องถิ่น พ.ศ. ๒๕๕๘ ตามหนังสือสำนักงาน ก.จ. ก.ท. และ ก.อบต. ที่ มท ๐๘๐๙.๒/ว ๑๓๖ ลงวันที่ ๒๙ ธันวาคม ๒๕๕๘ และหนังสือสำนักงาน ก.จ. ก.ท. และ ก.อบต. ด่วนมาก ที่ มท ๐๘๐๙.๒/ว ๑๓๗ ลงวันที่ ๓๐ ธันวาคม ๒๕๕๘ จึงต้องมีการปรับปรุงแผนอัตรากำลังในรายการต่าง ๆ ที่เกี่ยวข้อง

๑. ๒ ประกาศคณะกรรมการกลางพนักงานส่วนตำบล (ก.อบต.) เรื่องมาตรฐานทั่วไปเกี่ยวกับอัตราตำแหน่ง และมาตรฐานของตำแหน่ง ลงวันที่ ๒๒ พฤศจิกายน ๒๕๔๔ ข้อ ๕ กำหนดให้คณะกรรมการพนักงานส่วนตำบล (ก.อบต.จังหวัด) กำหนดตำแหน่งพนักงานส่วนตำบลว่าจะมีตำแหน่งใด ระดับใด อยู่ในส่วนราชการใด จำนวนเท่าใด ให้คำนึงถึงภาระหน้าที่ความรับผิดชอบ ลักษณะงานที่ต้องปฏิบัติ ความยากและคุณภาพของงาน ปริมาณ ตลอดจนทั้งภาระค่าใช้จ่ายขององค์การบริหารส่วนตำบล ที่จะต้องจ่ายในด้านบุคคล โดยให้องค์การบริหารส่วนตำบลจัดทำแผนอัตรากำลังของพนักงานส่วนตำบล เพื่อใช้ในการกำหนดตำแหน่งโดยความเห็นชอบของคณะกรรมการพนักงานส่วนตำบล (ก.อบต.จังหวัด) ทั้งนี้ ให้เป็นไปตามหลักเกณฑ์และวิธีการที่คณะกรรมการกลางพนักงานส่วนตำบล (ก.อบต.) กำหนด

๑. ๓ ประกาศคณะกรรมการพนักงานส่วนตำบลจังหวัดนครปฐม เรื่อง หลักเกณฑ์และเงื่อนไขเกี่ยวกับพนักงานจ้าง ลงวันที่ ๒๒ กรกฎาคม ๒๕๔๗ โดยหลักเกณฑ์และเงื่อนไขเกี่ยวกับพนักงานจ้างสำหรับองค์กรปกครองส่วนท้องถิ่นดังกล่าว กำหนดเพื่อเป็นการปรับปรุงแนวทางการบริหารงานบุคคลของลูกจ้าง ให้เกิดความเหมาะสมและให้การปฏิบัติหน้าที่ราชการขององค์การบริหารส่วนตำบล เกิดความคล่องตัว มีประสิทธิภาพ ประสิทธิผลและประโยชน์สูงสุดในการบริหารงานบุคคลขององค์กรปกครองส่วนท้องถิ่น พร้อมทั้งให้องค์กรปกครองส่วนท้องถิ่น ดำเนินการจัดทำแผนอัตรากำลัง ๓ ปี ตามประกาศคณะกรรมการพนักงานส่วนตำบลจังหวัดนครปฐม เรื่อง หลักเกณฑ์และเงื่อนไขเกี่ยวกับพนักงานจ้าง (ฉบับที่ ๓) ลงวันที่ ๒๔ กรกฎาคม ๒๕๕๗

๑.๔ ประกาศคณะกรรมการพนักงานส่วนจังหวัดนครปฐม เรื่อง หลักเกณฑ์และเงื่อนไขเกี่ยวกับการบริหารงานบุคคลขององค์การบริหารส่วนตำบล ลงวันที่ ๓๑ ตุลาคม ๒๕๔๕ และที่แก้ไขเพิ่มเติม ข้อ ๑๘ โดยกำหนดให้องค์การบริหารส่วนตำบลจัดทำแผนอัตรากำลังขององค์การบริหารส่วนตำบล เพื่อเป็นกรอบในการกำหนดตำแหน่ง และการใช้ตำแหน่งพนักงานส่วนตำบล ลูกจ้างประจำ และพนักงานจ้าง โดยให้เสนอให้คณะกรรมการพนักงานส่วนตำบล พิจารณาให้ความเห็นชอบ โดยกำหนดให้องค์การบริหารส่วนตำบล แต่งตั้งคณะกรรมการจัดทำแผนอัตรากำลัง วิเคราะห์อำนาจหน้าที่ และภารกิจขององค์การบริหารส่วนตำบล

วิเคราะห์ความต้องการกำลังคน วิเคราะห์การวางแผนการใช้กำลังคน จัดทำกรอบอัตรากำลัง และกำหนดหลักเกณฑ์และเงื่อนไข ในการกำหนดตำแหน่งพนักงานส่วนตำบล ลูกจ้างประจำ และพนักงานจ้างตามแผนอัตรากำลัง ๓ ปี

๑. ๕ จากหลักการและเหตุผลดังกล่าว องค์การบริหารส่วนตำบลทุ่งน้อย จึงได้ ปรับปรุง แผนอัตรากำลัง ๓ ปี สำหรับปีงบประมาณ พ.ศ. ๒๕๕๘ – ๒๕๖๐ ขึ้น

## ๒. วัตถุประสงค์

๒.๑ เพื่อให้องค์การบริหารส่วนตำบลทุ่งน้อย มีโครงสร้างการแบ่งงานและระบบงานที่เหมาะสม ไม่ซ้ำซ้อน

๒.๒ เพื่อให้องค์การบริหารส่วนตำบลทุ่งน้อย มีการกำหนดตำแหน่งการจัดอัตรากำลัง โครงสร้างให้เหมาะสมกับอำนาจหน้าที่ขององค์การบริหารส่วนตำบล ตามพระราชบัญญัติสภาตำบลและองค์การบริหารส่วนตำบล พ.ศ. ๒๕๓๗ แต่ละประเภท และตามพระราชบัญญัติกำหนดแผนและขั้นตอนการกระจายอำนาจให้องค์กรปกครองส่วนท้องถิ่น พ.ศ. ๒๕๔๒

๒.๓ เพื่อให้คณะกรรมการพนักงานส่วนตำบล (ก.อบต.จังหวัด) สามารถตรวจสอบการกำหนดตำแหน่งและการใช้ตำแหน่งพนักงานส่วนตำบลว่าถูกต้องเหมาะสมหรือไม่

๒.๔ เพื่อเป็นแนวทางในการดำเนินการวางแผนการใช้อัตรากำลัง การพัฒนาบุคลากรขององค์การบริหารส่วนตำบลทุ่งน้อย

๒.๕ เพื่อให้องค์การบริหารส่วนตำบลทุ่งน้อย สามารถวางแผนอัตรากำลัง ในการบรรจุแต่งตั้งข้าราชการเพื่อให้การบริหารงานขององค์การบริหารส่วนตำบลทุ่งน้อย เกิดประโยชน์ต่อประชาชน เกิดผลสัมฤทธิ์ต่อภารกิจตามอำนาจหน้าที่ มีประสิทธิภาพ มีความคุ้มค่า สามารถลดขั้นตอนการปฏิบัติงาน และมีการลดภารกิจและยุบเลิกหน่วยงานที่ไม่จำเป็น การปฏิบัติภารกิจสามารถตอบสนองความต้องการของประชาชนได้เป็นอย่างดี

๒.๖ เพื่อให้องค์การบริหารส่วนตำบลทุ่งน้อย สามารถควบคุมภาระค่าใช้จ่ายด้านการบริหารงานบุคคลให้เป็นไปตามที่กฎหมายกำหนด

## ๓. ขอบเขตและแนวทางในการจัดทำแผนอัตรากำลัง ๓ ปี

คณะกรรมการจัดทำแผนอัตรากำลังขององค์การบริหารส่วนตำบลทุ่งน้อย เห็นควรให้จัดทำแผนอัตรากำลัง ๓ ปี โดยมีขอบเขตเนื้อหาครอบคลุมในเรื่องต่างๆ ดังนี้

๓.๑ วิเคราะห์ภารกิจ อำนาจหน้าที่ความรับผิดชอบขององค์การบริหารส่วนตำบลทุ่งน้อย ตามพระราชบัญญัติองค์กรปกครองส่วนท้องถิ่น แต่ละประเภท และตามพระราชบัญญัติแผนและขั้นตอนการกระจายอำนาจให้องค์กรปกครองส่วนท้องถิ่น พ.ศ. ๒๕๔๒ ตลอดจนกฎหมายอื่น ให้สอดคล้องกับแผนพัฒนาเศรษฐกิจและสังคมแห่งชาติ แผนพัฒนาจังหวัด แผนพัฒนาอำเภอ แผนพัฒนาตำบล นโยบายของรัฐบาล นโยบายผู้บริหารและสภาพปัญหาขององค์การบริหารส่วนตำบลทุ่งน้อย

๓.๒ กำหนดโครงสร้างการแบ่งส่วนราชการภายในและการจัดระบบงาน เพื่อรองรับภารกิจตามอำนาจหน้าที่ความรับผิดชอบ ให้สามารถแก้ปัญหาของตำบลทุ่งน้อย ได้อย่างมีประสิทธิภาพ

๓.๓ กำหนดตำแหน่งในสายงานต่างๆ จำนวนตำแหน่ง และระดับตำแหน่ง ให้เหมาะสมกับภาระหน้าที่ความรับผิดชอบ ปริมาณงานและคุณภาพของงาน รวมทั้งสร้างความก้าวหน้าในสายอาชีพของกลุ่มงานต่างๆ

๓.๔ จัดทำแผนอัตรากำลัง ๓ ปี โดยภาระค่าใช้จ่ายด้านการบริหารงานบุคคลต้องไม่เกินร้อยละสี่สิบของงบประมาณรายจ่าย

๓.๕ ให้พนักงานส่วนตำบลทุกคน ได้รับการพัฒนาความรู้ความสามารถอย่างน้อยปีละ ๑ ครั้ง

#### ๔. สภาพปัญหาของพื้นที่และความต้องการของประชาชน

เพื่อให้การวางแผนอัตรากำลัง ๓ ปี ขององค์การบริหารส่วนตำบลทุ่งน้อย มีความครบถ้วน สามารถดำเนินการตามอำนาจหน้าที่ได้อย่างมีประสิทธิภาพ สอดคล้องกับสภาพปัญหา และความจำเป็นพื้นฐานและความต้องการของประชาชนในเขตพื้นที่ที่สำคัญ ดังนี้

#### สภาพปัญหาในเขตพื้นที่องค์การบริหารส่วนตำบลทุ่งน้อย

##### ๑. ปัญหาโครงสร้างพื้นฐาน

- ๑.๑ การคมนาคมขนส่งระหว่างหมู่บ้านไม่สะดวก
- ๑.๒ ปัญหาการไม่มีโทรศัพท์สาธารณะไม่เพียงพอ
- ๑.๓ ไฟฟ้าสาธารณะไม่เพียงพอกับความต้องการของประชาชน

##### ๒. ปัญหาการผลิต การตลาด รายได้และการมีงานทำ

- ๒.๑ การประกอบอาชีพในหมู่บ้าน
  - ปัญหาการขาดความรู้ และขาดโอกาสในการประกอบอาชีพ
  - ปัญหาการขาดการรวมกลุ่มอาชีพของประชาชนอย่างต่อเนื่อง
- ๒.๒ ความรู้ทางด้านเทคโนโลยี การพัฒนาการเกษตร
- ๒.๓ ปัญหาปุ๋ยและสารเคมีราคาแพง
- ๒.๔ ผลผลิตทางการเกษตรราคาต่ำ

##### ๓. ปัญหาสาธารณสุขและการอนามัย

- ๓.๑ ปัญหาขาดแคลนแหล่งข้อมูลข่าวสารด้านสาธารณสุขและอนามัย
- ๓.๒ ปัญหาการแพร่ระบาดของยาเสพติด
- ๓.๓ ปัญหาการให้บริการสุขภาพของผู้สูงอายุ, เด็ก, สตรี, และคนพิการไม่ทั่วถึง
- ๓.๔ ปัญหาการแพร่ระบาดและการป้องกันโรคไข้เลือดออก โรคพิษสุนัขบ้า

##### ๔. ปัญหาน้ำกิน - น้ำใช้ เพื่อการเกษตร

- ๔.๑ การขาดแคลนน้ำสำหรับอุปโภค - บริโภคในฤดูแล้ง

##### ๕. ปัญหาขาดความรู้เพื่อการปรับปรุงคุณภาพชีวิต

- ๕.๑ ปัญหาการขาดแหล่งข้อมูลข่าวสาร
- ๕.๒ การขาดโอกาสในการศึกษาและการศึกษานอกระบบ

## ๖. ปัญหาทรัพยากรธรรมชาติ

- ๖.๑ ปัญหาน้ำเสียจากฟาร์มเลี้ยงสัตว์
- ๖.๒ คลองตื้นเขิน มีวัชพืชขึ้นปกคลุมทำให้การระบายน้ำไม่สะดวก
- ๖.๓ ปัญหาด้านการกำจัดขยะมูลฝอย การเก็บขยะไม่ทันความต้องการของประชาชน
- ๖.๔ ปัญหาประชาชนขาดจิตสำนึกในการรักษาความสะอาดโดยรวม

## ๗. ปัญหาความต้องการด้านการบริหาร และการจัดการขององค์การบริหารส่วนตำบล

- ๗.๑ จัดประชุมประชาคมสร้างความเข้มแข็งให้กับองค์กรภาคประชาชน กลุ่มสตรี, กลุ่มอาสาอื่นๆ
- ๗.๒ จัดหาบุคลากรให้เพียงพอในการปฏิบัติงาน
- ๗.๓ การมีส่วนร่วมของประชาชนยังในตำบลมีน้อย

## ความต้องการของประชาชน

### ๑. ความต้องการด้านโครงสร้างพื้นฐาน

- ๑.๑ ขุดลอกคลอง, สร้างสะพาน คสล., วางท่อระบายน้ำ
- ๑.๒ องค์กรโทรศัพท์สาธารณะให้เพียงพอทุกหมู่บ้าน
- ๑.๓ ติดตั้งไฟฟ้าสาธารณะเพิ่มขึ้น
- ๑.๔ ปรับปรุงซ่อมแซมถนนลูกรัง หินคลุกและปรับปรุงผิวถนนลาดยาง

### ๒. ความต้องการด้านการผลิต การตลาด รายได้ และการมีงานทำ

- ๒.๑ จัดตั้งศูนย์ข้อมูลในการผลิตทางการเกษตร
- ๒.๒ ฝึกอบรมความรู้ ด้านวิชาการ และการศึกษาดูงาน
- ๒.๓ สนับสนุนเงินทุนพร้อมอุปกรณ์
- ๒.๔ ให้ความรู้ทางด้านเทคโนโลยีที่ทันสมัย
- ๒.๕ ประกันราคาผลผลิต

### ๓. ความต้องการด้านสาธารณสุขและอนามัย

- ๓.๑ ฝึกอบรมให้ความรู้ทางโภชนาการอนามัยแม่และเด็ก
- ๓.๒ ให้ความรู้ด้านสุขศึกษา
- ๓.๓ ให้มีการป้องกันและแก้ไขปัญหายาเสพติด กำจัดยุงลายและรณรงค์โรคพิษสุนัขบ้า
- ๓.๔ ต้องการดูแลสุขภาพผู้สูงอายุ, เด็ก, สตรีและคนพิการ สงเคราะห์ผู้สูงอายุ

### ๔. ความต้องการด้านน้ำกิน - น้ำใช้ เพื่อการเกษตร

- ๔.๑ ให้มีการขุดลอกคลองส่งน้ำ และกำจัดวัชพืช

### ๕. ความต้องการด้านความรู้ เพื่อการปรับปรุงคุณภาพชีวิต

- ๕.๑ ฝึกอบรมให้ความรู้ด้านอาชีพ มีศูนย์ข้อมูล ห้องสมุดชุมชน
- ๕.๒ ให้ความรู้ด้านการจัดการศึกษา การศึกษานอกระบบ
- ๕.๓ ให้ความรู้เกี่ยวกับการป้องกัน และแก้ไขปัญหายาเสพติดต่างๆ
- ๕.๔ ฟื้นฟูและส่งเสริมศิลปวัฒนธรรม ประเพณีท้องถิ่นและภูมิปัญญาท้องถิ่น

## ๖. ความต้องการด้านทรัพยากรธรรมชาติ

- ๖.๑ รณรงค์ให้ความรู้ในการไม่ปล่อยน้ำเสียลงคลอง
- ๖.๒ ฝึกอบรมจัดตั้งเยาวชนด้านการอนุรักษ์ทรัพยากรธรรมชาติและสิ่งแวดล้อม
- ๖.๓ ขุดลอกคลองที่ตื้นเขิน และกำจัดวัชพืช

## ๗. ความต้องการด้านการบริหาร และการจัดการขององค์การบริหารส่วนตำบล

- ๗.๑ จัดประชุมประชาคมสร้างความเข้มแข็งให้กับองค์กรภาคประชาชน กลุ่มสตรี, กลุ่มอาสาอื่นๆ
- ๗.๒ จัดหาบุคลากรให้เพียงพอในการปฏิบัติงาน
- ๗.๓ ส่งเสริมให้ความรู้ความเข้าใจเกี่ยวกับอำนาจหน้าที่ขององค์การบริหารส่วนตำบล, จัดกิจกรรมโครงการส่งเสริมให้ความรู้ความเข้าใจในด้านต่างๆ แก่ประชาชน

## ๕. ภารกิจ อำนาจหน้าที่ขององค์การบริหารส่วนตำบล

การพัฒนาท้องถิ่นขององค์การบริหารส่วนตำบลท่งน้อยนั้น เป็นการสร้างความเข้มแข็งของชุมชน ในการร่วมคิดร่วมแก้ไขปัญหาร่วมสร้างร่วมจัดทำส่งเสริมความเข้มแข็งของชุมชน ในเขตพื้นที่ขององค์การบริหารส่วนตำบลท่งน้อย ให้มีส่วนร่วมในการพัฒนาท้องถิ่นในทุกด้าน การพัฒนาองค์การบริหารส่วนตำบลท่งน้อย จะสมบูรณ์ได้ จำเป็นต้องอาศัยความร่วมมือของชุมชน ในพื้นที่เกิดความตระหนักร่วมกันแก้ไขปัญหาและความเข้าใจ ในแนวทางการแก้ไขปัญหากันอย่างจริงจัง องค์การบริหารส่วนตำบลท่งน้อยยังได้เน้นให้คนเป็นศูนย์กลางของการพัฒนาในทุกกลุ่มทุกวัยของประชากร นอกจากนั้นยังได้เน้นการส่งเสริมและสนับสนุนให้ การศึกษาเด็กก่อนวัยเรียน และพัฒนาเยาวชนให้พร้อมที่จะเป็นบุคลากรที่มีคุณภาพ โดยยึดกรอบแนวทางในการจัดระเบียบการศึกษา ส่วนด้านพัฒนาอาชีพนั้น จะเน้นพัฒนาเศรษฐกิจชุมชนพึ่งตนเองในท้องถิ่น และยังจัดให้ตั้งเศรษฐกิจแบบพอเพียงโดยรวม

การวิเคราะห์ภารกิจ อำนาจหน้าที่ขององค์การบริหารส่วนตำบล ตามพระราชบัญญัติสภาตำบลและ องค์การบริหารส่วนตำบล พ.ศ. ๒๕๓๗ และตามพระราชบัญญัติกำหนดแผนและขั้นตอนการกระจายอำนาจ ให้องค์กรปกครองส่วนท้องถิ่น พ.ศ. ๒๕๔๒ และรวบรวมกฎหมายอื่นขององค์การบริหารส่วนตำบล ใช้ เทคนิค SWOT เข้ามาช่วย ทั้งนี้เพื่อให้ทราบว่าองค์การบริหารส่วนตำบล มีอำนาจหน้าที่ที่จะเข้าไป ดำเนินการแก้ไขปัญหาในเขตพื้นที่ให้ตรงกับความต้องการของประชาชนได้อย่างไร โดยวิเคราะห์จุดแข็ง จุดอ่อน โอกาส ภัยคุกคาม ในการดำเนินการตามภารกิจตามหลัก SWOT องค์การบริหารส่วนตำบลท่งน้อย กำหนดวิธีการดำเนินการตามภารกิจสอดคล้องกับแผนพัฒนาเศรษฐกิจและสังคมแห่งชาติ แผนพัฒนาจังหวัด แผนพัฒนาอำเภอ แผนพัฒนาตำบล นโยบายของรัฐบาล และนโยบายของผู้บริหารท้องถิ่น ทั้งนี้สามารถ วิเคราะห์ภารกิจให้ตรงกับสภาพปัญหาโดยสามารถกำหนดแบ่งภารกิจได้ เป็น ๗ ด้าน ซึ่งภารกิจดังกล่าวถูก กำหนดอยู่ในพระราชบัญญัติสภาตำบลและองค์การบริหารส่วนตำบล พ.ศ. ๒๕๓๗ และแก้ไขเพิ่มเติมถึง (ฉบับที่ ๖) พ.ศ. ๒๕๕๒ และตาม พระราชบัญญัติกำหนดแผนและขั้นตอนการกระจายอำนาจให้องค์กร ปกครองส่วนท้องถิ่น พ.ศ. ๒๕๔๒ ดังนี้

### ๕.๑ ด้านโครงสร้างพื้นฐาน มีภารกิจที่เกี่ยวข้องดังนี้

- (๑) จัดให้มีและบำรุงรักษาทางน้ำและทางบก (มาตรา ๖๗(๑))
- (๒) ให้มีน้ำเพื่อการอุปโภค บริโภค และการเกษตร (มาตรา ๖๘(๑))



- (๓) ให้มีและบำรุงการไฟฟ้าหรือแสงสว่างโดยวิธีอื่น (มาตรา ๖๘(๒))
- (๔) ให้มีและบำรุงรักษาทางระบายน้ำ (มาตรา ๖๘(๓))
- (๕) การสาธารณสุขโรคและการก่อสร้างอื่นๆ (มาตรา ๑๖(๔))
- (๖) การสาธารณสุขการ (มาตรา ๑๖(๕))

#### ๕.๒ ด้านส่งเสริมคุณภาพชีวิต มีภารกิจที่เกี่ยวข้อง ดังนี้

- (๑) ส่งเสริมการพัฒนาสตรี เด็ก เยาวชน ผู้สูงอายุ และผู้พิการ (มาตรา ๖๗(๖))
- (๒) ป้องกันโรคและระงับโรคติดต่อ (มาตรา ๖๗(๓))
- (๓) ให้มีและบำรุงสถานที่ประชุม การกีฬา การพักผ่อนหย่อนใจและสวนสาธารณะ (มาตรา ๖๘(๔))
- (๔) การสังคมสงเคราะห์ และการพัฒนาคุณภาพชีวิตเด็ก สตรี คนชรา และผู้ด้อยโอกาส (มาตรา ๑๖(๑๐))
- (๕) การปรับปรุงแหล่งชุมชนแออัดและการจัดการเกี่ยวกับที่อยู่อาศัย (มาตรา ๑๖(๒))
- (๖) การส่งเสริมประชาธิปไตย ความเสมอภาค และสิทธิเสรีภาพของประชาชน (มาตรา ๑๖(๕))
- (๗) การสาธารณสุข การอนามัยครอบครัวและการรักษาพยาบาล (มาตรา ๑๖(๙))

#### ๕.๓ ด้านการจัดระเบียบชุมชน สังคม และการรักษาความสงบเรียบร้อย มีภารกิจที่เกี่ยวข้อง ดังนี้

- (๑) การป้องกันและบรรเทาสาธารณภัย (มาตรา ๖๗(๔))
- (๒) การคุ้มครองดูแลและรักษาทรัพย์สินอันเป็นสาธารณสมบัติของแผ่นดิน (มาตรา ๖๘(๘))
- (๓) การผังเมือง (มาตรา ๖๘(๑๓))
- (๔) จัดให้มีที่จอดรถ (มาตรา ๑๖(๓))
- (๕) การรักษาความสะอาดและความเป็นระเบียบเรียบร้อยของบ้านเมือง (มาตรา ๑๖(๑๗))
- (๖) การควบคุมอาคาร (มาตรา ๑๖(๒๘))

#### ๕.๔ ด้านการวางแผน การส่งเสริมการลงทุน พาณิชยกรรมและการท่องเที่ยว มีภารกิจที่เกี่ยวข้อง ดังนี้

- (๑) ส่งเสริมให้มีอุตสาหกรรมในครอบครัว (มาตรา ๓๘(๖))
- (๒) ให้มีและส่งเสริมกลุ่มเกษตรกร และกิจการสหกรณ์ (มาตรา ๓๘(๕))
- (๓) บำรุงและส่งเสริมการประกอบอาชีพของราษฎร (มาตรา ๖๘(๗))
- (๔) ให้มีตลาด (มาตรา ๓๘(๑๐))
- (๕) การท่องเที่ยว (มาตรา ๖๘(๑๒))
- (๖) กิจการที่เกี่ยวกับการพาณิชย์ (มาตรา ๖๘(๑๑))
- (๗) การส่งเสริม การฝึกและประกอบอาชีพ (มาตรา ๖(๖))
- (๘) การพาณิชยกรรมและการส่งเสริมการลงทุน (มาตรา ๑๖(๗))

#### ๕.๕ ด้านการบริหารจัดการและการอนุรักษ์ทรัพยากรธรรมชาติและสิ่งแวดล้อม มีภารกิจที่เกี่ยวข้อง ดังนี้

- (๑) การคุ้มครอง ดูแลและบำรุงรักษาทรัพยากรธรรมชาติและสิ่งแวดล้อม (มาตรา ๖๗(๗))
- (๒) การรักษาความสะอาดของถนน ทางน้ำ ทางเดิน และที่สาธารณะ รวมทั้งกำจัดมูลฝอยและสิ่งปฏิกูล (มาตรา ๖๗(๒))
- (๓) การจัดการสิ่งแวดล้อมและมลพิษต่างๆ (มาตรา ๑๗(๑๒))

### ๕.๖ ด้านการศาสนา ศิลปวัฒนธรรม จารีตประเพณี และภูมิปัญญาท้องถิ่น มีภารกิจที่เกี่ยวข้อง ดังนี้

- (๑) บำรุงรักษาศิลปะ จารีตประเพณี ภูมิปัญญาท้องถิ่น และวัฒนธรรมอันดีของท้องถิ่น
- (๒) ส่งเสริมการศึกษา ศาสนา และวัฒนธรรม
- (๓) การจัดการศึกษา
- (๔) การส่งเสริมการศึกษา จารีตประเพณี และวัฒนธรรมอันดีงามของท้องถิ่น

### ๕.๗ ด้านการบริหารจัดการและการสนับสนุนการปฏิบัติการกิจของส่วนราชการและองค์การบริหารส่วนตำบลท่งน้อย มีภารกิจที่เกี่ยวข้อง ดังนี้

- (๑) สนับสนุนสภาพตำบลและองค์การปกครองส่วนท้องถิ่นอื่นในการพัฒนาท้องถิ่น
- (๒) ปฏิบัติหน้าที่อื่นตามที่ทางราชการมอบหมายโดยจัดสรรงบประมาณหรือบุคลากรให้ตามความจำเป็นและสมควร
- (๓) ส่งเสริมการมีส่วนร่วมของราษฎร ในการมีมาตรการป้องกัน
- (๔) การประสานและให้ความร่วมมือในการปฏิบัติหน้าที่ขององค์การปกครองส่วนท้องถิ่น
- (๕) การสร้างและบำรุงรักษาทางบกและทางน้ำที่เชื่อมต่อระหว่างองค์การปกครองส่วนท้องถิ่นอื่น

### วิสัยทัศน์การพัฒนา

“ตำบลท่งน้อย มุ่งพัฒนาการเกษตร การศึกษา การคมนาคมและระบบสาธารณสุขปึกะ สามารถตอบสนองความต้องการของประชาชน ส่งเสริมการประกอบอาชีพและสุขภาพที่ดีของประชาชน“

### พันธกิจ

๑. ส่งเสริมสนับสนุนการเกษตรกรรมและวิถีชีวิตตามแนวปรัชญาเศรษฐกิจพอเพียง
๒. ส่งเสริมสนับสนุนการศึกษา ศาสนา และวัฒนธรรมภูมิปัญญาท้องถิ่น
๓. ส่งเสริมสุขภาพประชาชนและแก้ไขปัญหาเสพติดในชุมชน
๔. ก่อสร้างและบำรุงรักษาเส้นทางคมนาคม
๕. จัดบริการสาธารณสุขและระบบสาธารณสุขปึกะครบถ้วน
๖. ส่งเสริมอบรมการประกอบอาชีพให้แก่ประชาชน
๗. ส่งเสริมให้ประชาชนเข้ามาช่วยกันแก้ไขปัญหาเสพติดในชุมชนร่วมกัน

### ยุทธศาสตร์การพัฒนา

๑. ยุทธศาสตร์การพัฒนาด้านการเกษตร
๒. ยุทธศาสตร์การพัฒนาทางการศึกษา
๓. ยุทธศาสตร์การพัฒนาด้านสุขภาพ
๔. ยุทธศาสตร์การพัฒนาทางการคมนาคม
๕. ยุทธศาสตร์พัฒนาระบบสาธารณสุขปึกะ
๖. ยุทธศาสตร์พัฒนาระบบเศรษฐกิจ

## การวิเคราะห์บุคลากร

การวิเคราะห์บุคลากร (Personal Analysis) ใช้หลักการวิเคราะห์แบบ SWOT โดยองค์การบริหารส่วนตำบลทุ่งน้อย ได้วิเคราะห์ SWOT จุดแข็ง จุดอ่อน โอกาส และภัยคุกคามในการดำเนินงาน

จุดแข็ง (Strengths)	จุดอ่อน (Weaknesses)
<ol style="list-style-type: none"> <li>๑. มีเจ้าหน้าที่และผู้รับผิดชอบในแต่ละตำแหน่งชัดเจน สามารถปฏิบัติงานได้สะดวกรวดเร็วทันต่อเหตุการณ์</li> <li>๒. มีการกำหนดส่วนราชการเหมาะสมกับงานที่ปฏิบัติ</li> <li>๓. ส่งเสริมให้มีการใช้ระบบสารสนเทศ และ IT ให้ทันสมัยอยู่เสมอ</li> <li>๔. มีการพัฒนาศึกษาหาความรู้เพิ่มเติม</li> </ol>	<ol style="list-style-type: none"> <li>๑. การปฏิบัติงานภายในส่วนราชการและระหว่างภาคส่วนราชการยังขาดความเชื่อมโยงเกี่ยวพันซึ่งกันและกัน</li> <li>๒. เจ้าหน้าที่ผู้ปฏิบัติงานยังขาดความรู้ที่เป็นระบบและเหมาะสมกับการปฏิบัติงาน</li> <li>๓. เจ้าหน้าที่ที่มีความตระหนักในหน้าที่และความรับผิดชอบต่องานที่ปฏิบัติค่อนข้างน้อย</li> <li>๔. มีจำนวนเจ้าหน้าที่ไม่เพียงพอในการปฏิบัติงาน</li> <li>๕. ทำงานในลักษณะใช้ความคิดส่วนตัวเป็นหลัก</li> </ol>
โอกาส (Opportunities)	ภัยคุกคาม (Threats)
<ol style="list-style-type: none"> <li>๑. ประชาชนร่วมมือพัฒนา อบต.ดี</li> <li>๒. มีความคุ้นเคยกันทั้งหมดทุกคน</li> <li>๓. บุคลากรมีการพัฒนาความรู้ปริญญตรีปริญญาโทเพิ่มขึ้น</li> </ol>	<ol style="list-style-type: none"> <li>๑. ระเบียบกฎหมายไม่เอื้อต่อการปฏิบัติงาน</li> <li>๒. กระแสความนิยมของต่างชาติมีผลกระทบต่อคุณภาพชีวิตของประชาชน</li> <li>๓. มีความก้าวหน้าในวงแคบ</li> <li>๔. บุคลากรมีภาระต้องดูแลครอบครัว และต่อสู้ปัญหาเศรษฐกิจ ทำให้มีเวลาให้ชุมชนจำกัด</li> </ol>

## การวิเคราะห์ในระดับองค์กร

จุดแข็ง (Strengths)	จุดอ่อน (Weaknesses)
<ol style="list-style-type: none"> <li>๑. บุคลากรมีความรักถิ่นไม่ต้องการย้ายที่</li> <li>๒. การเดินทางสะดวกทำงานเกินเวลาได้</li> <li>๓. อยู่ในวัยทำงานสามารถรับรู้และปรับตัวได้เร็ว</li> <li>๔. มีความรู้เฉลี่ยระดับปริญญาตรี</li> <li>๕. ผู้บริหารระดับหน่วยงานมีความเข้าใจในการทำงานสามารถสนองตอบนโยบายได้ดี</li> <li>๖. มีระบบบริหารงานบุคคล</li> </ol>	<ol style="list-style-type: none"> <li>๑. ขาดความกระตือรือร้น</li> <li>๒. มีภาระหนี้สินทำให้ทำงานไม่เต็มที่</li> <li>๓. ขาดบุคลากรที่มีความรู้เฉพาะทางวิชาชีพ</li> <li>๔. พื้นที่พัฒนากว้าง ปัญหาทำให้บางสายงานมีบุคลากรไม่เพียงพอหรือไม่มี เช่น เจ้าหน้าที่งานพัสดุ เจ้าหน้าที่ป้องกันและบรรเทาสาธารณภัย</li> <li>๕. วัสดุอุปกรณ์เครื่องมือเครื่องใช้ในงานบริการสาธารณะบางประเภทมีไม่เพียงพอ</li> <li>๖. สำนักงานแคบ ข้อมูลเอกสารต่าง ๆ สำหรับใช้อ้างอิงและปฏิบัติมีไม่ครบถ้วน</li> </ol>
โอกาส (Opportunities)	ภัยคุกคาม (Threats)
<ol style="list-style-type: none"> <li>๑. นโยบายรัฐบาลเอื้อต่อการพัฒนาและการแข่งขัน</li> <li>๒. กระทรวงมหาดไทย และกรมส่งเสริมการปกครองท้องถิ่นสนับสนุนการพัฒนาพนักงานส่วนตำบลด้านความก้าวหน้าทางเทคโนโลยีสารสนเทศ</li> <li>๓. อัตราการเจริญเติบโตทางเศรษฐกิจของประเทศ</li> <li>๔. ประชาชนให้ความสนใจต่อการปฏิบัติงานขององค์กรปกครองส่วนท้องถิ่น</li> </ol>	<ol style="list-style-type: none"> <li>๑. มีระบบอุปถัมภ์และกลุ่มพรรคพวกจากความสัมพันธ์แบบ เครือญาติ ในชุมชน การดำเนินการทางวินัยเป็นไปได้ยากมักกระทบกลุ่มญาติพี่น้อง</li> <li>๒. ขาดบุคลากรที่มีความเชี่ยวชาญบางสายงานความรู้ที่มีจำกัดทำให้ต้องเพิ่มพูนความรู้ให้หลากหลายจึงจะทำงานได้ ครอบคลุมภารกิจขององค์การบริหารส่วนตำบล</li> <li>๓. งบประมาณน้อยเมื่อเปรียบเทียบกับพื้นที่ จำนวนประชากร และภารกิจ</li> </ol>

ภารกิจทั้ง ๗ ด้าน ตามที่กฎหมายกำหนดให้อำนาจองค์การบริหารส่วนตำบลสามารถจะแก้ไขปัญหาขององค์การบริหารส่วนตำบลที่น้อย ได้เป็นอย่างดี มีประสิทธิภาพและประสิทธิผล โดยคำนึงถึงความต้องการของประชาชนในเขตพื้นที่ประกอบด้วยการดำเนินการขององค์การบริหารส่วนตำบลจะต้องสอดคล้องกับแผนพัฒนาเศรษฐกิจและสังคมแห่งชาติ แผนพัฒนาจังหวัด แผนพัฒนาอำเภอ แผนพัฒนาตำบล นโยบายของรัฐบาล และนโยบายของผู้บริหารขององค์การบริหารส่วนตำบลเป็นสำคัญ

## ๖. ภารกิจหลัก และภารกิจรอง ที่องค์การบริหารส่วนตำบลจะดำเนินการ

องค์การบริหารส่วนตำบลทุ่งน้อย ได้ นำภารกิจที่ได้วิเคราะห์มาตามข้อ ๕ จำนวน ๗ ภารกิจ นำมา กำหนดภารกิจหลักและภารกิจรองที่จะดำเนินการตามแผนพัฒนาห้าปี ๓ ปี โดยองค์การบริหารส่วนตำบล ทุ่งน้อย มีภารกิจหลัก และภารกิจรองที่ต้องดำเนินการ ดังนี้

### ๖.๑ ภารกิจหลัก

๑. ด้านการปรับปรุงโครงสร้างพื้นฐาน
๒. ด้านการส่งเสริมคุณภาพชีวิต
๓. ด้านการจัดระเบียบชุมชน สังคม และการรักษาความสงบเรียบร้อย
๔. ด้านการอนุรักษ์ทรัพยากรธรรมชาติและสิ่งแวดล้อม
๕. ด้านการพัฒนาการเมืองและการบริหาร
๖. ด้านการส่งเสริมการศึกษา
๗. ด้านการป้องกันและบรรเทาสาธารณภัย

### ๖.๒ ภารกิจรอง

๑. การฟื้นฟูวัฒนธรรมและส่งเสริมประเพณี
๒. การสนับสนุนและส่งเสริมศักยภาพกลุ่มอาชีพ
๓. การส่งเสริมการเกษตรและการประกอบอาชีพทางการเกษตร
๔. ด้านการวางแผน การส่งเสริมการลงทุน

## ๗. สรุปปัญหาและแนวทางในการกำหนดโครงสร้างส่วนราชการและกรอบอัตรากำลัง

องค์การบริหารส่วนตำบลทุ่งน้อย เป็นองค์การบริหารส่วนตำบลขนาด กลาง โดยกำหนดโครงสร้างการ แบ่งส่วนราชการออกเป็น ๓ ส่วน ได้แก่

๑. ส่วนสำนักงานปลัดองค์การบริหารส่วนตำบล
๒. กอง คลัง
๓. กองช่าง

ทั้งนี้ ได้กำหนดกรอบอัตรากำลังพนักงานส่วนตำบล จำนวน ๒๑ อัตรา ลูกจ้างประจำ จำนวน ๒ อัตรา พนักงานจ้าง จำนวน ๑๑ อัตรา รวมกำหนดตำแหน่งเกี่ยวกับบุคลากรทั้งสิ้น จำนวน ๓๔ อัตรา เพื่อให้แก้ไขปัญหาของประชาชนในเขตตำบลทุ่งน้อย และด้วยสถานการณ์ปัจจุบันที่มีการเปลี่ยนแปลงในด้าน ต่างๆ ดังนั้น จึงต้องมีการกำหนดโครงสร้างและกำหนดกรอบอัตรากำลังเพิ่มขึ้น โดยให้สอดคล้องกับภารกิจ และอำนาจหน้าที่ สามารถแก้ไขปัญหาขององค์การบริหารส่วนตำบลได้อย่างมีประสิทธิภาพยิ่งขึ้น และเพื่อให้ สอดคล้องกับพระราชบัญญัติการบริหารงานบุคคลส่วนท้องถิ่น พ.ศ. ๒๕๔๒ มาตรา ๓๕

## ๘. โครงสร้างการกำหนดส่วนราชการ

๘.๑ จากการที่องค์การบริหารส่วนตำบลทุ่งน้อย ขนาดกลาง ได้กำหนดภารกิจหลักและภารกิจรองที่จะดำเนินการดังกล่าว โดยองค์การบริหารส่วนตำบลทุ่งน้อยกำหนดตำแหน่งของพนักงานส่วนตำบลให้ตรงกับภารกิจดังกล่าว และระยะแรกการกำหนดโครงสร้างส่วนราชการที่จะรองรับการดำเนินการตามภารกิจนั้น ได้กำหนดภารกิจอยู่ในส่วนและระยะต่อไป เมื่อมีการดำเนินการตามภารกิจนั้น และองค์การบริหารส่วนตำบลทุ่งน้อยพิจารณาเห็นว่า ภารกิจนั้นมีปริมาณมากพอที่จะพิจารณาตั้งเป็นกองต่อไปดังนี้

(๑) โครงสร้างตามแผนอัตรากำลังปัจจุบัน	(๒) โครงสร้างตามแผนอัตรากำลังใหม่(ระบบแบ่ง)	หมายเหตุ
๑. ปลัดองค์การบริหารส่วนตำบล (นักบริหารงานองค์การบริหารส่วนตำบล) ๒. รองปลัดองค์การบริหารส่วนตำบล (นักบริหารงานองค์การบริหารส่วนตำบล)	๑. ปลัดองค์การบริหารส่วนตำบล (นักบริหารงานองค์การบริหารส่วนตำบล) ๒. รองปลัดองค์การบริหารส่วนตำบล (นักบริหารงานองค์การบริหารส่วนตำบล)	

(๑) โครงสร้างตามแผนอัตรากำลังปัจจุบัน	(๒) โครงสร้างตามแผนอัตรากำลังใหม่(ระบบแบ่ง)	หมายเหตุ
๑. สำนักงานปลัดองค์การบริหารส่วนตำบล <ul style="list-style-type: none"> <li>- งานบริหารทั่วไป</li> <li>- งานกฎหมายและคดี</li> <li>- งานส่งเสริมการศึกษา ศาสนา วัฒนธรรม กีฬาและนันทนาการ</li> <li>- งานสวัสดิการและพัฒนาชุมชน</li> <li>- งานรักษาความสะอาด</li> <li>- งานป้องกันและบรรเทาสาธารณภัย</li> </ul>	๑. สำนักงานปลัดองค์การบริหารส่วนตำบล <ul style="list-style-type: none"> <li>- งานบริหารทั่วไป</li> <li>- งานกฎหมายและคดี</li> <li>- งานส่งเสริมการศึกษา ศาสนา วัฒนธรรม กีฬาและนันทนาการ</li> <li>- งานสวัสดิการและพัฒนาชุมชน</li> <li>- งานรักษาความสะอาด</li> <li>- งานป้องกันและบรรเทาสาธารณภัย</li> </ul>	
๒. กองคลัง <ul style="list-style-type: none"> <li>- งานการเงิน</li> <li>- งานพัฒนาและจัดเก็บรายได้</li> <li>- งานทะเบียนทรัพย์สินและพัสดุ</li> </ul>	๒. กองคลัง <ul style="list-style-type: none"> <li>- งานการเงิน</li> <li>- งานพัฒนาและจัดเก็บรายได้</li> <li>- งานทะเบียนทรัพย์สินและพัสดุ</li> </ul>	
๓. กองช่าง <ul style="list-style-type: none"> <li>๓.๑ ฝ่ายก่อสร้าง               <ul style="list-style-type: none"> <li>- งานประสานสาธารณูปโภค</li> <li>- งานก่อสร้าง</li> </ul> </li> </ul>	๓. กองช่าง <ul style="list-style-type: none"> <li>๓.๑ ฝ่ายก่อสร้าง               <ul style="list-style-type: none"> <li>- งานประสานสาธารณูปโภค</li> <li>- งานก่อสร้าง</li> </ul> </li> </ul>	
- หน่วยตรวจสอบภายใน	- หน่วยตรวจสอบภายใน	

## ๘.๒ การวิเคราะห์ การกำหนดตำแหน่ง

ตามข้อ ๘.๑ องค์การบริหารส่วนตำบลทุ่งน้อย ได้ทำการวิเคราะห์ภารกิจและปริมาณงาน และได้จัดทำกรอบโครงสร้างอัตรากำลังใหม่แล้ว และได้ทำการวิเคราะห์เพื่อประมาณการการใช้อัตรากำลังพนักงานส่วนตำบล ลูกจ้างประจำ และพนักงานจ้าง ในอนาคตว่าในระยะเวลา ๓ ปีต่อไปข้างหน้า จะมีการใช้จำนวนพนักงานส่วนตำบล ลูกจ้างประจำ และพนักงานจ้าง จำนวนเท่าใด จึงจะเหมาะสมกับภารกิจ และปริมาณงาน และเพื่อให้คุ้มค่าต่อการใช้จ่ายงบประมาณขององค์การบริหารส่วนตำบลทุ่งน้อย ทั้งนี้ เพื่อให้สามารถบริหารงานเป็นไปอย่างมีประสิทธิภาพ ประสิทธิผล โดยนำผลการวิเคราะห์ตำแหน่งมากรอกข้อมูลลงในกรอบอัตรากำลัง ๓ ปี ดังนี้

### กรอบอัตรากำลัง ๓ ปี ระหว่าง ปี พ.ศ. ๒๕๖๑ - ๒๕๖๓ องค์การบริหารส่วนตำบลทุ่งน้อย อำเภอเมืองนครปฐม จังหวัดนครปฐม

ลำดับ ที่	ส่วนราชการ	กรอบ อัตรา กำลัง เดิม	อัตราตำแหน่งที่คาดว่าจะ ต้องใช้ในช่วง ระยะเวลา ปีข้างหน้า ๓			เพิ่ม ( - ) ลด / (+)			หมายเหตุ
			๒๕๖๑	๒๕๖๒	๒๕๖๓	๒๕๖๑	๒๕๖๒	๒๕๖๓	
๑	- ปลัดองค์การบริหารส่วนตำบล (นักบริหารงานท้องถิ่น ระดับกลาง)	๑	๑	๑	๑	-	-	-	
๒	- รองปลัดองค์การบริหารส่วนตำบล (นักบริหารงานท้องถิ่น ระดับต้น)	๑	๑	๑	๑	-	-	-	
	<b>รวม</b>	<b>๒</b>	<b>๒</b>	<b>๒</b>	<b>๒</b>	<b>-</b>	<b>-</b>	<b>-</b>	
	<b>สำนักงานปลัด</b>								
๑	- หัวหน้าสำนักปลัด นักบริหารงานทั่วไประดับต้น( <b>งานบริหารทั่วไป</b>	๑	๑	๑	๑	-	-	-	
๒	- นักทรัพยากรบุคคล ชก.	๑	๑	๑	๑	-	-	-	
๓	- นักวิเคราะห์นโยบายและแผน ชก. <b>ลูกจ้างประจำ</b>	๑	๑	๑	๑	-	-	-	
๔	- พนักงานธุรการ <b>พนักงานจ้างทั่วไป</b>	๑	๑	๑	๑	-	-	-	
๕	ยาม -	๑	๑	๑	๑	-	-	-	
๖	- การโรง	๑	๑	๑	๑	-	-	-	
๗	<b>งานกฎหมายและคดี</b> - นิติกร ปก.ชก./.	๑	๑	๑	๑	-	-	-	ว่าง ตั้งแต่วันที่ ๑ ต.ค.๕๑

ลำดับ ที่	ส่วนราชการ	กรอบ อัตรา กำลัง เต็ม	อัตราตำแหน่งที่คาดว่าจะ ต้องใช้ในช่วง ระยะเวลา ปีข้างหน้า ๓			เพิ่ม ( - ) ลด / (+)			หมายเหตุ
			๒๕๖๑	๒๕๖๒	๒๕๖๓	๒๕๖๑	๒๕๖๒	๒๕๖๓	
๘	<u>งานส่งเสริมการศึกษา ศาสนา วัฒนธรรม กีฬาและนันทนาการ</u> - นักวิชาการศึกษา ปก.ชก/.	๑	๑	๑	๑	-	-	-	ว่าง ตั้งแต่วันที่ ๒๑ มี.ค.๕๕
๙	๑.ศ.ครูผู้ดูแลเด็ก ค -	๑	๑	๑	๑	-	-	-	
๑๐	<u>พนักงานจ้างตามภารกิจ</u> ผู้ช่วยครูผู้ดูแลเด็ก - จ๓.	๑	๑	๑	๑	-	-	-	
๑๑	<u>งานสวัสดิการและพัฒนาชุมชน</u> - นักพัฒนาชุมชน ปก.ชก/.	๑	๑	๑	๑	-	-	-	ว่าง ตั้งแต่วันที่ ๒๓ ธ.ค.๕๘
๑๒	<u>งานรักษาความสะอาด</u> <u>พนักงานจ้างทั่วไป</u> - พนักงานขับเครื่องจักรกลขนาดเบา	๑	๑	๑	๑	-	-	-	
๑๓	- คนงานประจำรถขยะ	๑	๑	๑	๑	-	-	-	
๑๔	- คนงานประจำรถขยะ	๑	๑	๑	๑	-	-	-	ว่าง ตั้งแต่วันที่ ๑๖ ก.ค.๖๐
๑๕	- คนงานประจำรถขยะ	๑	๑	๑	๑	-	-	-	ว่าง ตั้งแต่วันที่ ๑๖ ก.ค.๖๐
๑๖	<u>งานป้องกันและบรรเทาสาธารณภัย</u> - เจ้าพนักงานป้องกันและบรรเทา สาธารณภัย ปง./ชง.	๑	๑	๑	๑	-	-	-	ว่าง ตั้งแต่วันที่ ๑ ต.ค.๕๔
รวมสำนักงานปลัด		๑๖	๑๖	๑๖	๑๖	-	-	-	



ลำดับ ที่	ส่วนราชการ	กรอบ อัตรา กำลัง เดิม	อัตราตำแหน่งที่คาดว่าจะ ต้องใช้ในช่วง ระยะเวลา ปีข้างหน้า ๓			เพิ่ม ( - ) ลด / (+)			หมายเหตุ
			๒๕๖๑	๒๕๖๒	๒๕๖๓	๒๕๖๑	๒๕๖๒	๒๕๖๓	
	<b>กองคลัง</b>								
๑	- ผู้อำนวยการกองคลัง (นักบริหารงานการคลัง ระดับต้น)	๑	๑	๑	๑	-	-	-	
๒	<b>งานการเงิน</b> - นักวิชาการเงินและบัญชี ชก.	๑	๑	๑	๑	-	-	-	ว่าง ให้ กสธ. เปิดสอบ
๓	- เจ้าพนักงานการเงินและบัญชี ปง./ชง.	๑	๑	๑	๑	-	-	-	
๔	<b>ลูกจ้างประจำ</b> - พนักงานการเงินและบัญชี	๑	๑	๑	๑	-	-	-	
๕	<b>งานพัฒนาและจัดเก็บรายได้</b> - นักวิชาการจัดเก็บรายได้ ชก.	๑	๑	๑	๑	-	-	-	ว่าง ให้ กสธ. เปิดสอบ
๖	- เจ้าพนักงานจัดเก็บรายได้ ปง./ชง.	๑	๑	๑	๑	-	-	-	
๗	<b>พนักงานจ้างตามภารกิจ</b> - ผู้ช่วยเจ้าพนักงานจัดเก็บรายได้	๑	๑	๑	๑	-	-	-	
๘	<b>พนักงานจ้างทั่วไป</b> - พนักงานจตมาตรวัดน้ำ	๑	๑	๑	๑	-	-	-	ว่าง ตั้งแต่วันที่ ๒๐ ก.ค.๖๐
๙	- พนักงานจตมาตรวัดน้ำ	๑	๑	๑	๑	-	-	-	
๑๐	<b>งานทะเบียนทรัพย์สินและพัสดุ</b> - เจ้าพนักงานพัสดุ ปง.ชง./	๑	๑	๑	๑	-	-	-	ว่าง ให้ กสธ. เปิดสอบ
<b>รวมกองคลัง</b>		<b>๑๐</b>	<b>๑๐</b>	<b>๑๐</b>	<b>๑๐</b>	<b>-</b>	<b>-</b>	<b>-</b>	

ลำดับ ที่	ส่วนราชการ	กรอบ อัตรา กำลัง เดิม	อัตราตำแหน่งที่คาดว่าจะ ต้องใช้ในช่วง ระยะเวลา ๓ปีข้างหน้า			เพิ่ม ( - ) ลด / (+)			หมายเหตุ
			๒๕๖๑	๒๕๖๒	๒๕๖๓	๒๕๖๑	๒๕๖๒	๒๕๖๓	
	<b>กองช่าง</b>								
๑	- ผู้อำนวยการกองช่าง (นักบริหารงานช่าง ระดับต้น)	๑	๑	๑	๑	-	-	-	
๒	<b>ฝ่ายก่อสร้าง</b> <b>งานก่อสร้าง</b> - หัวหน้าฝ่ายก่อสร้าง (นักบริหารงานช่าง ระดับต้น)	๑	๑	๑	๑	-	-	-	ว่าง ให้ กสธ. เปิดสอบ ว่าง ตั้งแต่วันที่ ๑ ต.ค.๕๑
๓	- นายช่างโยธา ปง.ชง/.	๑	๑	๑	๑	-	-	-	
๔	- เจ้าพนักงานธุรการ ปง.ชง/.	๑	๑	๑	๑	-	-	-	
๕	<b>งานประสานสาธารณูปโภค</b> <b>พนักงานจ้างทั่วไป</b> พนักงานผลิตน้ำประปา -	๑	๑	๑	๑	-	-	-	
	<b>รวมกองช่าง</b>	<b>๕</b>	<b>๕</b>	<b>๕</b>	<b>๕</b>	<b>-</b>	<b>-</b>	<b>-</b>	

ลำดับ ที่	ส่วนราชการ	กรอบ อัตรา กำลัง เดิม	อัตราตำแหน่งที่คาดว่าจะ ต้องใช้ในช่วง ระยะเวลา ปีข้างหน้า ๓			เพิ่ม ( - ) ลด / (+)			หมายเหตุ
			๒๕๖๑	๒๕๖๒	๒๕๖๓	๒๕๖๑	๒๕๖๒	๒๕๖๓	
	<b>หน่วยตรวจสอบภายใน</b>								
๑	-นักวิชาการตรวจสอบภายใน ชก.	๑	๑	๑	๑	-	-	-	
	<b>รวมหน่วยตรวจสอบภายใน</b>	<b>๑</b>	<b>๑</b>	<b>๑</b>	<b>๑</b>	<b>-</b>	<b>-</b>	<b>-</b>	
	<b>รวมทั้งสิ้น</b>	<b>๓๔</b>	<b>๓๔</b>	<b>๓๔</b>	<b>๓๔</b>	<b>-</b>	<b>-</b>	<b>-</b>	

๙. ภาวะค่าใช้จ่ายเกี่ยวกับเงินเดือนและประโยชน์ตอบแทนอื่น

การวิเคราะห์การกำหนดอัตรากำลังเพิ่มของพนักงานส่วนตำบลขององค์การบริหารส่วนตำบลทุ่งน้อย  
อำเภอเมืองนครปฐม จังหวัดนครปฐม

ที่	ชื่อสายงาน	ระดับตำแหน่ง	จำนวนทั้งหมด	จำนวนที่มีอยู่ปัจจุบัน		อัตราตำแหน่งที่คาดว่าจะต้องใช้ในช่วงระยะเวลา ๓ ปีข้างหน้า			อัตรากำลังคนเพิ่ม/ลด			ภาวะค่าใช้จ่ายที่ต้องการเพิ่มขึ้น (๒)			ค่าใช้จ่ายรวม (๓)			หมายเหตุ
				จำนวน	เงินเดือน (๑)	๒๕๖๑	๒๕๖๒	๒๕๖๓	๒๕๖๑	๒๕๖๒	๒๕๖๓	๒๕๖๑	๒๕๖๒	๒๕๖๓	๒๕๖๑	๒๕๖๒	๒๕๖๓	
๑	ปลัดองค์การบริหารส่วนตำบล (นักบริหารงานท้องถิ่น)	กลาง	๑	๑	๕๖๕,๖๘๐	๑	๑	๑	-	-	-	๑๕,๔๘๐	๑๕,๙๖๐	๑๖,๔๔๐	๕๘๑,๑๖๐	๕๙๗,๑๒๐	๖๑๓,๕๖๐	
๒	รองปลัดองค์การบริหารส่วนตำบล (นักบริหารงานท้องถิ่น)	ต้น	๑	๑	๓๔๗,๖๔๐	๑	๑	๑	-	-	-	๑๑,๘๘๐	๑๒,๒๔๐	๑๒,๙๖๐	๓๕๙,๕๒๐	๓๗๑,๗๖๐	๓๘๔,๗๒๐	
	รวม	-	๒	๒	๙๑๓,๓๒๐	๒	๒	๒	-	-	-	๒๗,๓๖๐	๒๘,๒๐๐	๒๙,๔๐๐	๙๔๐,๖๘๐	๙๖๘,๘๘๐	๙๙๘,๒๘๐	
สำนักปลัดองค์การบริหารส่วนตำบล																		
๓	หัวหน้าสำนักปลัด (นักบริหารงานทั่วไป)	ต้น	๑	๑	๓๓๕,๘๘๐	๑	๑	๑	-	-	-	๑๑,๗๖๐	๑๑,๘๘๐	๑๒,๒๔๐	๓๔๗,๖๔๐	๓๕๙,๕๒๐	๓๗๑,๗๖๐	
๔	นักทรัพยากรบุคคล	ชก.	๑	๑	๓๓๖,๓๖๐	๑	๑	๑	-	-	-	๑๒,๙๖๐	๑๓,๓๒๐	๑๓,๔๔๐	๓๔๙,๓๒๐	๓๖๒,๖๔๐	๓๗๖,๐๘๐	
๕	นักวิเคราะห์นโยบายและแผน	ชก.	๑	๑	๒๙๓,๘๘๐	๑	๑	๑	-	-	-	๑๑,๗๖๐	๑๑,๘๘๐	๑๒,๒๔๐	๓๐๕,๖๔๐	๓๑๗,๕๒๐	๓๒๙,๗๖๐	
๖	นิติกร	ปก./ชก.	๑	-	๓๕๕,๓๒๐	๑	๑	๑	-	-	-	๑๒,๐๐๐	๑๒,๐๐๐	๑๒,๐๐๐	๓๖๗,๓๒๐	๓๗๙,๓๒๐	๓๙๑,๓๒๐	ว่าง
๗	นักพัฒนาชุมชน	ปก./ชก.	๑	-	๓๕๕,๓๒๐	๑	๑	๑	-	-	-	๑๒,๐๐๐	๑๒,๐๐๐	๑๒,๐๐๐	๓๖๗,๓๒๐	๓๗๙,๓๒๐	๓๙๑,๓๒๐	ว่าง
๘	นักวิชาการศึกษา	ปก./ชก.	๑	-	๓๕๕,๓๒๐	๑	๑	๑	-	-	-	๑๒,๐๐๐	๑๒,๐๐๐	๑๒,๐๐๐	๓๖๗,๓๒๐	๓๗๙,๓๒๐	๓๙๑,๓๒๐	ว่าง
๙	เจ้าพนักงานป้องกันและบรรเทา สาธารณภัย	ปง./ชง.	๑	-	๒๙๗,๙๐๐	๑	๑	๑	-	-	-	๙,๗๒๐	๙,๗๒๐	๙,๗๒๐	๓๐๗,๖๒๐	๓๑๙,๓๔๐	๓๒๗,๐๖๐	ว่าง

ที่	ชื่อสายงาน	ระดับตำแหน่ง	จำนวนทั้งหมด	จำนวนที่มีอยู่ปัจจุบัน		อัตราตำแหน่งที่คาดว่าจะต้องใช้ในช่วงระยะเวลา ๓ ปีข้างหน้า			อัตรากำลังคนเพิ่ม/ลด			ภาวะค่าใช้จ่ายที่ต้องการเพิ่มขึ้น (๒)			ค่าใช้จ่ายรวม (๓)			หมายเหตุ
				จำนวน	เงินเดือน (๑)	๒๕๖๑	๒๕๖๒	๒๕๖๓	๒๕๖๑	๒๕๖๒	๒๕๖๓	๒๕๖๑	๒๕๖๒	๒๕๖๓	๒๕๖๑	๒๕๖๒	๒๕๖๓	
๑๐	ครู	ค.ศ.๑	๑	๑	๒๕๘,๘๔๐	๑	๑	๑	-	-	-	๑๐,๕๖๐	๑๐,๙๒๐	๑๑,๑๖๐	๒๖๙,๔๐๐	๒๘๐,๓๒๐	๒๙๑,๔๘๐	เงินอุดหนุน
	ลูกจ้างประจำ																	
๑๑	พนักงานธุรการ	-	๑	๑	๑๖๕,๑๒๐	๑	๑	๑	-	-	-	๖,๖๐๐	๖,๔๘๐	๗,๐๘๐	๑๗๑,๗๒๐	๑๗๘,๒๐๐	๑๘๕,๒๘๐	
	พนักงานจ้างตามภารกิจ																	
๑๒	ผู้ช่วยครูผู้ดูแลเด็ก	-	๑	๑	๒๒๑,๙๖๔	๑	๑	๑	-	-	-	๘,๘๘๐	๙,๒๔๐	๙,๗๒๐	๒๓๐,๘๔๔	๒๔๐,๐๘๔	๒๔๙,๘๐๔	เงินอุดหนุน
	พนักงานจ้างทั่วไป																	
๑๓	ยาม	-	๑	๑	๑๐๘,๐๐๐	๑	๑	๑	-	-	-	-	-	-	๑๐๘,๐๐๐	๑๐๘,๐๐๐	๑๐๘,๐๐๐	
๑๔	นักการภารโรง	-	๑	๑	๑๐๘,๐๐๐	๑	๑	๑	-	-	-	-	-	-	๑๐๘,๐๐๐	๑๐๘,๐๐๐	๑๐๘,๐๐๐	
๑๕	พนักงานขับเครื่องจักรกลขนาดเบา	-	๑	๑	๑๐๘,๐๐๐	๑	๑	๑	-	-	-	-	-	-	๑๐๘,๐๐๐	๑๐๘,๐๐๐	๑๐๘,๐๐๐	
๑๖	คนงานประจำรถขยะ	-	๑	๑	๑๐๘,๐๐๐	๑	๑	๑	-	-	-	-	-	-	๑๐๘,๐๐๐	๑๐๘,๐๐๐	๑๐๘,๐๐๐	
๑๗	คนงานประจำรถขยะ	-	๑	๑	๑๐๘,๐๐๐	๑	๑	๑	-	-	-	-	-	-	๑๐๘,๐๐๐	๑๐๘,๐๐๐	๑๐๘,๐๐๐	ว่าง
๑๘	คนงานประจำรถขยะ	-	๑	๑	๑๐๘,๐๐๐	๑	๑	๑	-	-	-	-	-	-	๑๐๘,๐๐๐	๑๐๘,๐๐๐	๑๐๘,๐๐๐	ว่าง
	รวมสำนักงานปลัด	-	๑๖	๑๒	๓,๖๒๓,๙๐๔	๑๖	๑๖	๑๖	-	-	-	๘๘,๘๐๐	๘๙,๒๘๐	๙๐,๗๒๐	๓,๒๓๑,๙๐๐	๓,๓๒๑,๑๘๐	๓,๔๑๑,๙๐๐	

ที่	ชื่อสายงาน	ระดับ ตำแหน่ง	จำนวน ทั้งหมด	จำนวนที่มีอยู่ปัจจุบัน		อัตราตำแหน่งที่คาดว่าจะต้องใช้ในช่วง ระยะเวลา ๓ ปีข้างหน้า			อัตรากำลังคน เพิ่ม/ลด			ภาระค่าใช้จ่าย ที่ต้องการเพิ่มขึ้น (๒)			ค่าใช้จ่ายรวม (๓)			หมายเหตุ
				จำนวน	เงินเดือน (๑)	๒๕๖๑	๒๕๖๒	๒๕๖๓	๒๕๖๑	๒๕๖๒	๒๕๖๓	๒๕๖๑	๒๕๖๒	๒๕๖๓	๒๕๖๑	๒๕๖๒	๒๕๖๓	
<b>กองคลัง</b>																		
๑๙	ผู้อำนวยการกองคลัง (นักบริหารงานการคลัง)	ต้น	๑	๑	๔๒๔,๕๖๐	๑	๑	๑	-	-	-	๑๓,๔๔๐	๑๓,๓๒๐	๑๓,๓๒๐	๔๓๘,๐๐๐	๔๕๑,๓๒๐	๔๖๔,๖๔๐	
๒๐	นักวิชาการเงินและบัญชี	ชก.	๑	๑	๒๙๙,๖๔๐	๑	๑	๑	-	-	-	๑๒,๐๐๐	๑๒,๑๒๐	๑๒,๖๐๐	๓๑๑,๖๔๐	๓๒๓,๗๖๐	๓๓๖,๓๖๐	
๒๑	นักวิชาการจัดเก็บรายได้	ชก.	๑	๑	๒๙๓,๘๘๐	๑	๑	๑	-	-	-	๑๑,๗๖๐	๑๑,๘๘๐	๑๒,๒๔๐	๓๐๕,๖๔๐	๓๑๗,๕๒๐	๓๒๙,๗๖๐	
๒๒	เจ้าพนักงานการเงินและบัญชี	ปง./ชง.	๑	-	๒๙๗,๙๐๐	๑	๑	๑	-	-	-	๙,๗๒๐	๙,๗๒๐	๙,๗๒๐	๓๐๗,๖๒๐	๓๑๑,๓๔๐	๓๒๗,๐๖๐	ว่าง
๒๓	เจ้าพนักงานพัสดุ	ปง./ชง.	๑	-	๒๙๗,๙๐๐	๑	๑	๑	-	-	-	๙,๗๒๐	๙,๗๒๐	๙,๗๒๐	๓๐๗,๖๒๐	๓๑๑,๓๔๐	๓๒๗,๐๖๐	ว่าง
๒๔	เจ้าพนักงานจัดเก็บรายได้	ปง./ชง.	๑	-	๒๙๗,๙๐๐	๑	๑	๑	-	-	-	๙,๗๒๐	๙,๗๒๐	๙,๗๒๐	๓๐๗,๖๒๐	๓๑๑,๓๔๐	๓๒๗,๐๖๐	ว่าง
	<b>ลูกจ้างประจำ</b>																	
๒๕	พนักงานการเงินและบัญชี	-	๑	๑	๒๒๕,๔๘๐	๑	๑	๑	-	-	-	๗,๔๔๐	๓,๗๘๐	๗,๖๘๐	๒๓๒,๙๒๐	๒๓๖,๗๐๐	๒๔๔,๓๘๐	
	<b>พนักงานจ้างตามภารกิจ</b>																	
๒๖	ผู้ช่วยเจ้าพนักงานจัดเก็บรายได้	-	๑	๑	๑๔๔,๐๗๒	๑	๑	๑	-	-	-	๕,๘๘๐	๖,๐๐๐	๖,๒๔๐	๑๔๙,๙๕๒	๑๕๕,๙๕๒	๑๖๒,๑๙๒	
	<b>พนักงานจ้างทั่วไป</b>																	
๒๗	พนักงานจตมาตรวัดน้ำ	-	๑	๑	๑๐๘,๐๐๐	๑	๑	๑	-	-	-	-	-	-	๑๐๘,๐๐๐	๑๐๘,๐๐๐	๑๐๘,๐๐๐	
๒๘	พนักงานจตมาตรวัดน้ำ	-	๑	๑	๑๐๘,๐๐๐	๑	๑	๑	-	-	-	-	-	-	๑๐๘,๐๐๐	๑๐๘,๐๐๐	๑๐๘,๐๐๐	ว่าง
	<b>รวมกองคลัง</b>	-	๑๐	๗	๒,๔๙๗,๓๓๒	๑๐	๑๐	๑๐	-	-	-	๗๙,๖๘๐	๗๖,๒๖๐	๘๑,๒๔๐	๒,๕๗๗,๐๑๒	๒,๖๕๓,๒๗๒	๒,๗๓๔,๕๑๒	

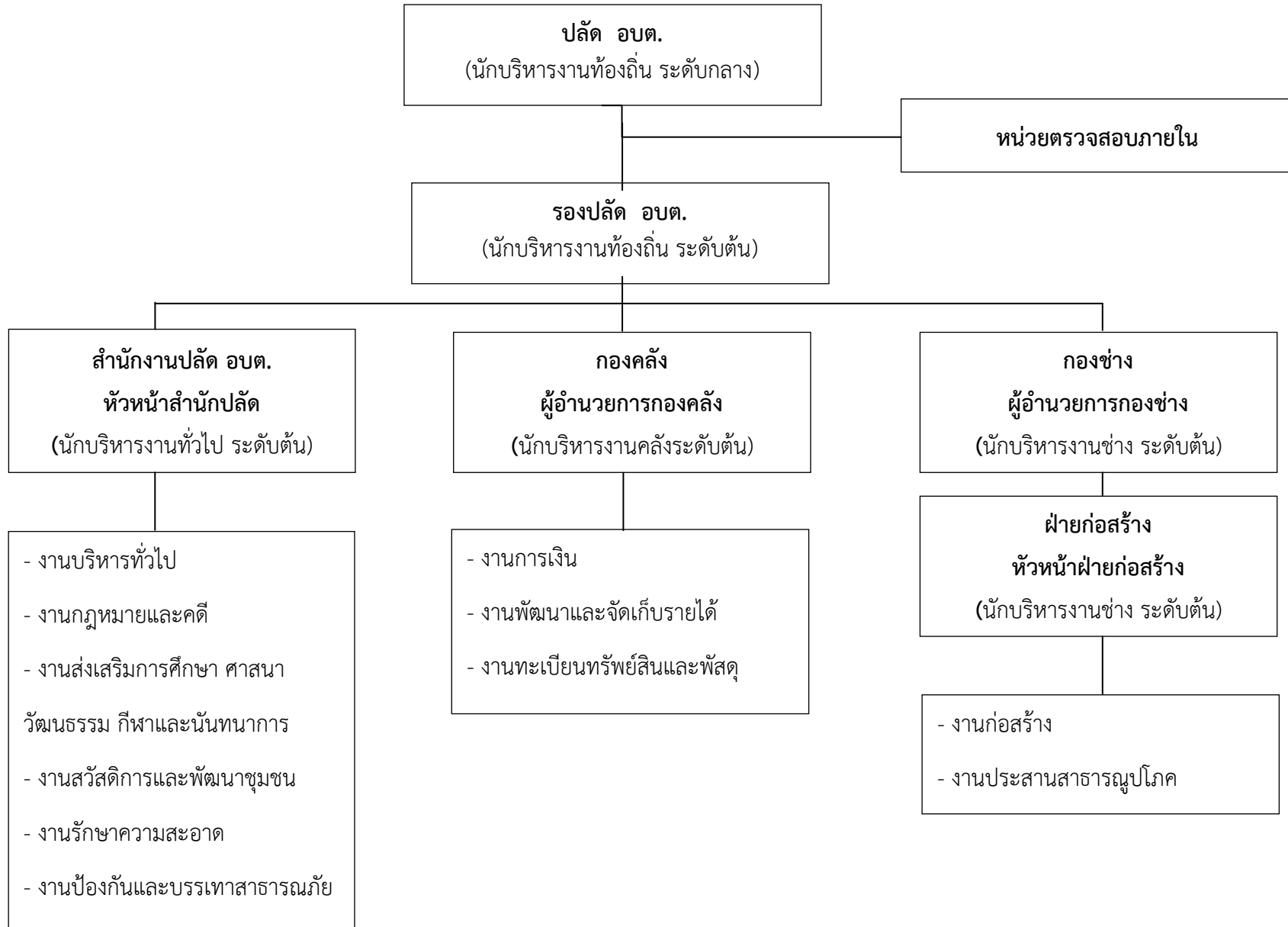
ที่	ชื่อสายงาน	ระดับตำแหน่ง	จำนวนทั้งหมด	จำนวนที่มีอยู่ปัจจุบัน		อัตราตำแหน่งที่คาดว่าจะต้องใช้ในช่วงระยะเวลา ๓ ปีข้างหน้า			อัตรากำลังคนเพิ่ม/ลด			ภาระค่าใช้จ่ายที่ต้องการเพิ่มขึ้น (๒)			ค่าใช้จ่ายรวม (๓)			หมายเหตุ	
				จำนวน	เงินเดือน (๑)	๒๕๖๑	๒๕๖๒	๒๕๖๓	๒๕๖๑	๒๕๖๒	๒๕๖๓	๒๕๖๑	๒๕๖๒	๒๕๖๓	๒๕๖๑	๒๕๖๒	๒๕๖๓		
<b>กองช่าง</b>																			
๒๙	ผู้อำนวยการกองช่าง (นักบริหารงานช่าง)	ต้น	๑	๑	๓๕๙,๕๒๐	๑	๑	๑	-	-	-	๑๒,๒๔๐	๑๒,๙๖๐	๑๓,๔๔๐	๓๗๑,๗๖๐	๓๘๔,๗๒๐	๓๙๘,๑๖๐		
๓๐	หัวหน้าฝ่ายก่อสร้าง (นักบริหารงานช่าง)	ต้น	๑	๑	๒๖๗,๔๘๐	๑	๑	๑	-	-	-	๑๑,๐๔๐	๑๐,๙๒๐	๑๑,๑๖๐	๒๗๘,๕๒๐	๒๘๙,๔๔๐	๓๐๐,๖๐๐		
๓๑	เจ้าพนักงานธุรการ	ปง./ขง.	๑	-	๒๙๗,๙๐๐	๑	๑	๑	-	-	-	๙,๗๒๐	๙,๗๒๐	๙,๗๒๐	๓๐๗,๖๒๐	๓๑๗,๓๔๐	๓๒๗,๐๖๐	ว่าง	
๓๒	นายช่างโยธา	ปง./ขง.	๑	-	๒๙๗,๙๐๐	๑	๑	๑	-	-	-	๙,๗๒๐	๙,๗๒๐	๙,๗๒๐	๓๐๗,๖๒๐	๓๑๗,๓๔๐	๓๒๗,๐๖๐	ว่าง	
<b>พนักงานจ้างทั่วไป</b>																			
๓๓	พนักงานผลิตน้ำประปา	-	๑	๑	๑๐๘,๐๐๐	๑	๑	๑	-	-	-	-	-	-	๑๐๘,๐๐๐	๑๐๘,๐๐๐	๑๐๘,๐๐๐		
<b>รวมกองช่าง</b>				-	๕	๓	๑,๓๓๐,๘๐๐	๕	๕	๕	-	-	-	๔๒,๗๒๐	๔๓,๓๒๐	๔๔,๐๔๐	๑,๓๗๓,๕๒๐	๑,๔๑๖,๘๔๐	๑,๔๖๐,๘๘๐
๓๔	นักวิชาการตรวจสอบภายใน	ชก.	๑	๑	๒๖๖,๐๔๐	๑	๑	๑	-	-	-	๑๐,๙๒๐	๑๑,๑๖๐	๑๑,๕๒๐	๒๗๖,๙๖๐	๒๘๘,๑๒๐	๒๙๙,๖๔๐		
<b>รวมหน่วยตรวจสอบภายใน</b>				-	๑	๑	๒๖๖,๐๔๐	๑	๑	๑	-	-	-	๑๐,๙๒๐	๑๑,๑๖๐	๑๑,๕๒๐	๒๗๖,๙๖๐	๒๘๘,๑๒๐	๒๙๙,๖๔๐
(๔)	<b>รวม</b>	-	๓๔	๒๕	๘,๖๓๑,๓๙๖	๓๔	๓๔	๓๔	-	-	-	๒๔๙,๔๘๐	๒๔๘,๒๒๐	๒๕๖,๙๒๐	๘,๘๘๐,๘๗๖	๙,๑๒๙,๐๙๖	๙,๓๘๖,๐๑๖		
(๕)	ประมาณการประโยชน์ตอบแทนอื่น ๒๐%	-	-	-	-	-	-	-	-	-	-	-	-	-	๑,๗๗๖,๑๗๕	๑,๘๒๕,๘๑๙	๑,๘๗๗,๒๐๓		
(๖)	รวมเป็นค่าใช้จ่ายบุคคลทั้งสิ้น	-	-	-	-	-	-	-	-	-	-	-	-	-	๑๐,๖๕๗,๐๕๑	๑๐,๙๕๔,๙๑๕	๑๑,๒๖๓,๒๑๙		
(๗)	คิดเป็นร้อยละ ๔๐ ของงบประมาณรายจ่ายประจำปี	-	-	-	-	-	-	-	-	-	-	-	-	-	๓๒.๐๗%	๓๑.๕๐%	๓๐.๗๔%		

ตารางแสดงค่าใช้จ่ายเกี่ยวกับเงินเดือนและประโยชน์ตอบแทนอื่นประกอบแผนอัตรากำลัง ๓ ปี (รอบปีงบประมาณ พ.ศ.๒๕๖๑ - ๒๕๖๓)  
ตามพระราชบัญญัติการบริหารงานบุคคลส่วนท้องถิ่น พ.ศ. ๒๕๔๒ มาตรา ๓๕  
ขององค์การบริหารส่วนตำบลทุ่งน้อย อำเภอเมืองนครปฐม จังหวัดนครปฐม

รายการ	ปีงบประมาณ พ.ศ. ๒๕๖๑	ปีงบประมาณ พ.ศ. ๒๕๖๒	ปีงบประมาณ พ.ศ. ๒๕๖๓	หมายเหตุ
งบประมาณการรายจ่ายประจำปี	๓๓,๒๒๙,๗๔๖	๓๔,๘๙๑,๒๓๓	๓๖,๖๓๕,๗๙๕	
วงเงินค่าใช้จ่าย ร้อยละ ๔๐	๑๓,๒๙๑,๘๙๘	๑๓,๙๕๖,๔๙๓	๑๔,๖๕๔,๓๑๘	
ค่าใช้จ่ายด้านเงินเดือน	๘,๘๘๐,๘๗๖	๙,๑๒๙,๐๙๖	๙,๓๘๖,๐๑๖	
ประโยชน์ตอบแทนอื่น	๑,๗๗๖,๑๗๕	๑,๘๒๕,๘๑๙	๑,๘๗๗,๒๐๓	
รวมค่าใช้จ่าย	๑๐,๖๕๗,๐๕๑	๑๐,๙๕๔,๙๑๕	๑๑,๒๖๓,๒๑๙	
ค่าใช้จ่ายรวมไม่เกินร้อยละ ๔๐ ของปีงบประมาณ	๓๒.๐๗%	๓๑.๔๐%	๓๐.๗๔%	

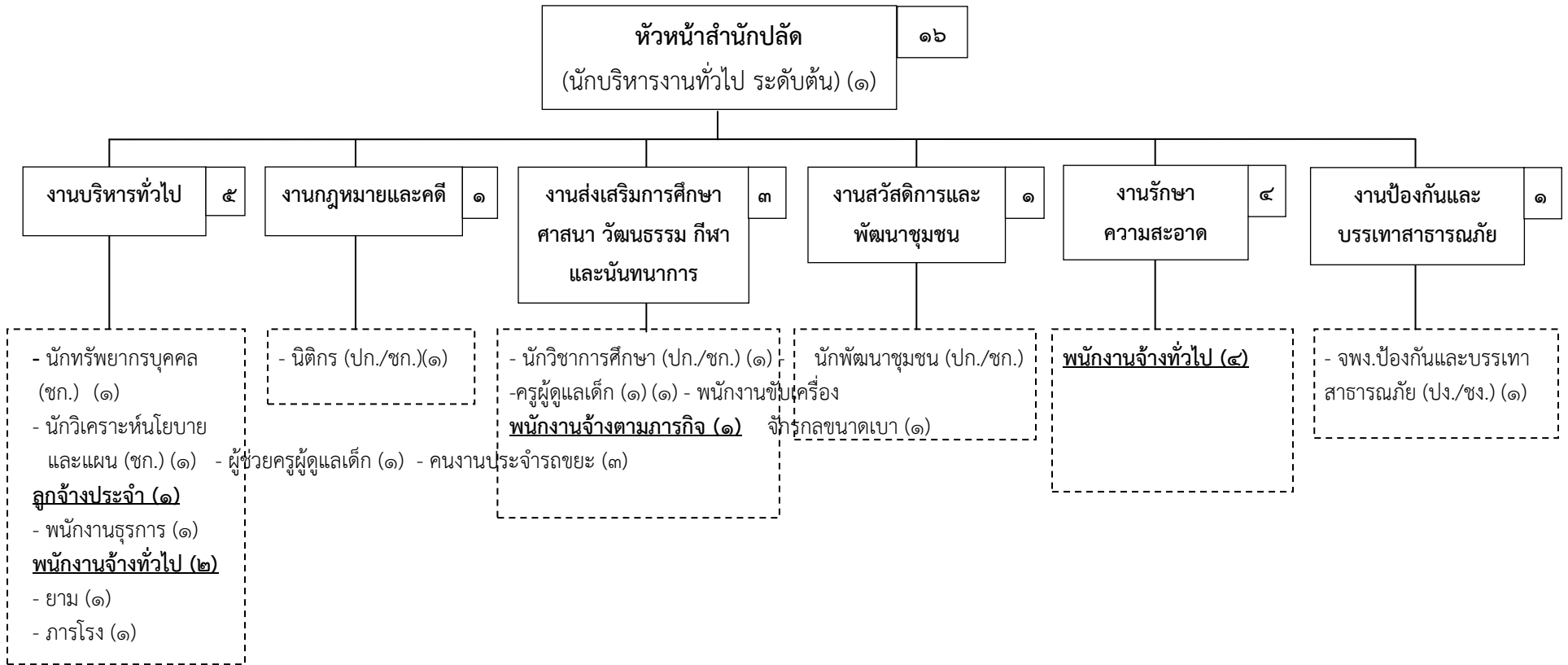
- หมายเหตุ** . - งบประมาณรายจ่ายประจำปี ๒๕๖๐ จำนวน ๓๑,๖๔๗,๓๗๗ บาท  
- งบประมาณรายจ่ายประจำปี ๒๕๖๑ งบประมาณการเพิ่มขึ้น ร้อยละ ๕ ของงบประมาณรายจ่าย ประจำปี ๒๕๖๐  
- งบประมาณรายจ่ายประจำปี ๒๕๖๒ งบประมาณการเพิ่มขึ้น ร้อยละ ๕ ของงบประมาณรายจ่าย ประจำปี ๒๕๖๑  
- งบประมาณรายจ่ายประจำปี ๒๕๖๓ งบประมาณการเพิ่มขึ้น ร้อยละ ๕ ของงบประมาณรายจ่าย ประจำปี ๒๕๖๒

๑๐. แผนภูมิโครงสร้างการแบ่งส่วนราชการตามแผนอัตรากำลัง ๓ ปี องค์การบริหารส่วนตำบลทุ่งน้อย



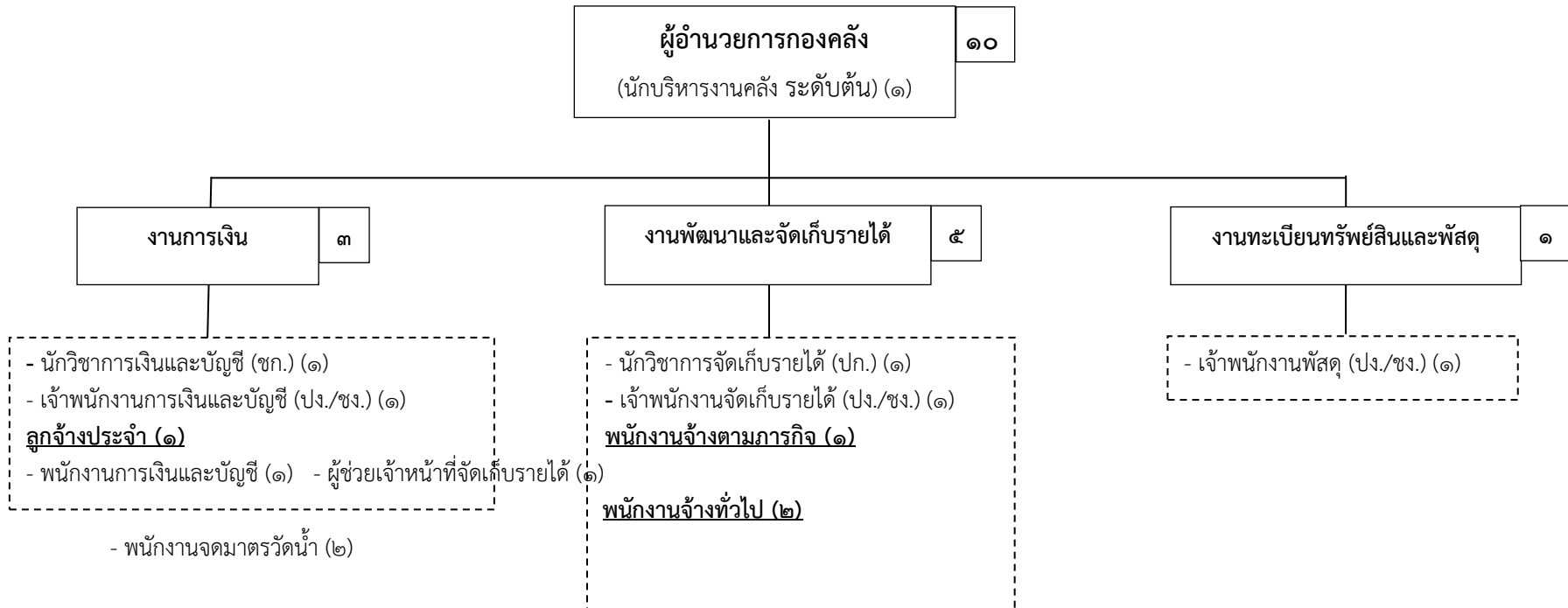


โครงสร้างของสำนักงานปลัดองค์การบริหารส่วนตำบลทุ่งน้อย



ระดับ	อำนาจการท้องถิ่น			วิชาการ					ทั่วไป				ครู		ลูกจ้างประจำ	พนักงานจ้าง		รวม
	ต้น	กลาง	สูง	ปฏิบัติการ	ชำนาญการ	ชำนาญการพิเศษ	เชี่ยวชาญ	ปก./ชก.	ปฏิบัติงาน	ชำนาญงาน	อาวุโส	ปง./ชง.	ค.ศ. ๑	พนักงานจ้างตามภารกิจ		ตามภารกิจ	ทั่วไป	
จำนวน	๑	-	-	-	๒	-	-	๓	-	-	-	๑	๑	๑	๑	-	๖	๑๖

โครงสร้างของกองคลังองค์การบริหารส่วนตำบลทุ่งน้อย



ระดับ	อำนาจการท้องถิ่น			วิชาการ					ทั่วไป				ลูกจ้างประจำ	พนักงานจ้าง		รวม
	ต้น	กลาง	สูง	ปฏิบัติการ	ชำนาญการ	ชำนาญการพิเศษ	เชี่ยวชาญ	ปก./ชก.	ปฏิบัติงาน	ชำนาญงาน	อาวุโส	ปง./ชง.		ตามภารกิจ	ทั่วไป	
จำนวน	๑	-	-	-	๒	-	-	-	-ย	-	-	๓	๑	๑	๒	๑๐

โครงสร้างของกองช่างองค์การบริหารส่วนตำบลทุ่งน้อย



ระดับ	อำนาจการท้องถิ่น			วิชาการ					ทั่วไป				ลูกจ้างประจำ	พนักงานจ้างตามภารกิจ	พนักงานจ้างทั่วไป	รวม
	ต้น	กลาง	สูง	ปฏิบัติการ	ชำนาญการ	ชำนาญการพิเศษ	เชี่ยวชาญ	ปก./ชก.	ปฏิบัติงาน	ชำนาญงาน	อาวุโส	ปง./ชง.				
จำนวน	๒	-	-	-	-	-	-	-	-	-	-	๒	-	-	๑	๕

๑๑. บัญชีแสดงการจัดพนักงานส่วนตำบลลงสู่ตำแหน่งและการกำหนดเลขที่ตำแหน่งในส่วนราชการตามแผนอัตรากำลัง ๓ ปี

บัญชีแสดงการจัดพนักงานส่วนตำบลลงสู่ตำแหน่งและการกำหนดเลขที่ตำแหน่งในส่วนราชการ  
องค์การบริหารส่วนตำบลทุ่งน้อย อำเภอเมืองนครปฐม จังหวัดนครปฐม

ที่	ชื่อ-สกุล	คุณวุฒิ การศึกษา	กรอบอัตรากำลังเดิม			กรอบอัตรากำลังใหม่			เงินเดือน			หมายเหตุ
			เลขที่ตำแหน่ง	ตำแหน่ง	ระดับ	เลขที่ตำแหน่ง	ตำแหน่ง	ระดับ	เงินเดือน	เงินประจำตำแหน่ง	เงินเพิ่มอื่นๆ/เงินค่าตอบแทน	
๑	พ.จ.อ.อุระชัย จำชาติ	ป.โท	๑๘-๓-๐๐-๑๑๐๑-๐๐๑	ปลัดองค์การบริหารส่วนตำบล (นักบริหารงานท้องถิ่น)	กลาง	๑๘-๓-๐๐-๑๑๐๑-๐๐๑	ปลัดองค์การบริหารส่วนตำบล (นักบริหารงานท้องถิ่น)	กลาง	๓๙๗,๖๘๐ (๓๓,๑๔๐x๑๒)	๘๔,๐๐๐ (๗,๐๐๐x๑๒)	๘๔,๐๐๐ (๗,๐๐๐x๑๒)	๕๖๕,๖๘๐
๒	น.ส.อุษณา รุ่งเอนก	ป.โท	๑๘-๓-๐๐-๑๑๐๑-๐๐๒	รองปลัดองค์การบริหารส่วน ตำบล (นักบริหารงานท้องถิ่น)	ต้น	๑๘-๓-๐๐-๑๑๐๑-๐๐๒	รองปลัดองค์การบริหารส่วน ตำบล (นักบริหารงานท้องถิ่น)	ต้น	๓๐๕,๖๔๐ (๒๕,๔๗๐x๑๒)	๔๒,๐๐๐ (๓,๕๐๐x๑๒)	-	๓๔๗,๖๔๐

ที่	ชื่อ-สกุล	คุณวุฒิ การศึกษา	กรอบอัตรากำลังเดิม			กรอบอัตรากำลังใหม่			เงินเดือน			หมายเหตุ
			เลขที่ตำแหน่ง	ตำแหน่ง	ระดับ	เลขที่ตำแหน่ง	ตำแหน่ง	ระดับ	เงินเดือน	เงินประจำตำแหน่ง	เงินเพิ่มอื่นๆ/เงินค่าตอบแทน	
๓	สำนักงานปลัด อบต. น.ส.จรัลรักษ์ ภูแก้ว	ป.โท	๑๘-๓-๐๑-๒๑๐๑-๐๐๑	หัวหน้าสำนักงานปลัด (นักบริหารงานทั่วไป)	ต้น	๑๘-๓-๐๑-๒๑๐๑-๐๐๑	หัวหน้าสำนักงานปลัด (นักบริหารงานทั่วไป)	ต้น	๒๙๓,๘๘๐ (๒๔,๔๙๐x๑๒)	๔๒,๐๐๐ (๓,๕๐๐x๑๒)	-	๓๓๕,๘๘๐
๔	น.ส.นวลวรรณ วัฒนภาพร	ป.โท	๑๘-๓-๐๑-๓๑๐๒-๐๐๑	นักทรัพยากรบุคคล	ชก.	๑๘-๓-๐๑-๓๑๐๒-๐๐๑	นักทรัพยากรบุคคล	ชก.	๓๓๖,๓๖๐ (๒๘,๐๓๐*๑๒)	-	-	๓๓๖,๓๖๐
๕	น.ส.ชวนพิศ มูลทองย้อย	ป.ตรี	๑๘-๓-๐๑-๓๑๐๓-๐๐๑	นักวิเคราะห์นโยบาย และแผน	ชก.	๑๘-๓-๐๑-๓๑๐๓-๐๐๑	นักวิเคราะห์นโยบาย และแผน	ชก.	๒๙๓,๘๘๐ (๒๔,๔๙๐x๑๒)	-	-	๒๙๓,๘๘๐
๖	-	ป.ตรี	๑๘-๓-๐๑-๓๑๐๕-๐๐๑	นิติกร	ปก./ชก.	๑๘-๓-๐๑-๓๑๐๕-๐๐๑	นิติกร	ปก./ชก.	๓๕๕,๓๒๐ (๒๙,๖๑๐x๑๒)	-	-	๓๕๕,๓๒๐ (ว่าง)
๗	-	ป.ตรี	๑๘-๓-๐๑-๓๑๐๑-๐๐๑	นักพัฒนาชุมชน	ปก./ชก.	๑๘-๓-๐๑-๓๑๐๑-๐๐๑	นักพัฒนาชุมชน	ปก./ชก.	๓๕๕,๓๒๐ (๒๙,๖๑๐x๑๒)	-	-	๓๕๕,๓๒๐ (ว่าง)
๘	-	ป.ตรี	๑๘-๓-๐๑-๓๑๐๓-๐๐๑	นักวิชาการศึกษา	ปก./ชก.	๑๘-๓-๐๑-๓๑๐๓-๐๐๑	นักวิชาการศึกษา	ปก./ชก.	๓๕๕,๓๒๐ (๒๙,๖๑๐x๑๒)	-	-	๓๕๕,๓๒๐ (ว่าง)
๙	-	ปวส.	๑๘-๓-๐๑-๔๘๐๕-๐๐๑	เจ้าพนักงานป้องกันและ บรรเทาสาธารณภัย	ปง./ชง.	๑๘-๓-๐๑-๔๘๐๕-๐๐๑	เจ้าพนักงานป้องกันและ บรรเทาสาธารณภัย	ปง./ชง.	๒๙๗,๙๐๐ (๒๔,๘๒๕x๑๒)	-	-	๒๙๗,๙๐๐ (ว่าง)
๑๐	นางอรพรรณ ศรีทองทิพย์	ป.โท	๑๘๓๐๒๒๐๖๕๙๐	ครู	คศ.๑	๑๘๓๐๒๒๐๖๕๙๐	ครู	คศ.๑	๒๕๘,๘๔๐ (๒๑,๕๗๐x๑๒)	-	-	๒๕๘,๘๔๐ งเงินอุดหนุน

ที่	ชื่อ-สกุล	คุณวุฒิ การศึกษา	กรอบอัตราค่าจ้างเดิม			กรอบอัตราค่าจ้างใหม่			เงินเดือน			หมายเหตุ
			เลขที่ตำแหน่ง	ตำแหน่ง	ระดับ	เลขที่ตำแหน่ง	ตำแหน่ง	ระดับ	เงินเดือน	เงินประจำตำแหน่ง	เงินเพิ่มอื่นๆ/เงินค่าตอบแทน	
๑๑	ลูกจ้างประจำ นางรัชณี อรุณกุล	ปวส.	๑	พนักงานธุรการ	-	๑	พนักงานธุรการ	-	๑๖๕,๑๒๐ (๑๓,๗๖๐x๑๒)	-	-	๑๖๕,๑๒๐
๑๒	พนักงานจ้างตามภารกิจ น.ส.วิมลรัตน์ จีระวัชรมาศ	ป.ตรี (การศึกษาปวณวัย)	-	ผู้ช่วยครูผู้ดูแลเด็ก	-	-	ผู้ช่วยครูผู้ดูแลเด็ก	-	๒๒๑,๙๖๔ (๑๘,๔๙๗x๑๒)	-	-	๒๒๑,๙๖๔ งบเงินอุดหนุน
๑๓	พนักงานจ้างทั่วไป นายมนตรี บวรวิฑูรกิจ	ม.๓	-	ยาม	-	-	ยาม	-	๑๐๘,๐๐๐ (๙,๐๐๐x๑๒)	-	-	๑๐๘,๐๐๐
๑๔	นายพัฒนา สีมา	ป.๔	-	ภารโรง	-	-	ภารโรง	-	๑๐๘,๐๐๐ (๙,๐๐๐x๑๒)	-	-	๑๐๘,๐๐๐
๑๕	นายวิชัย วิจารณ์	ป.๖	-	พนักงานขับเครื่องจักรกล ขนาดเบา	-	-	พนักงานขับเครื่องจักรกล ขนาดเบา	-	๑๐๘,๐๐๐ (๙,๐๐๐x๑๒)	-	-	๑๐๘,๐๐๐
๑๖	นายภาณุวัต บงกชสุวรรณ	ม.๓	-	คนงานประจำรถขยะ	-	-	คนงานประจำรถขยะ	-	๑๐๘,๐๐๐ (๙,๐๐๐x๑๒)	-	-	๑๐๘,๐๐๐
๑๗	-	-	-	คนงานประจำรถขยะ	-	-	คนงานประจำรถขยะ	-	๑๐๘,๐๐๐ (๙,๐๐๐x๑๒)	-	-	๑๐๘,๐๐๐ (ว่าง)
๑๘	-	-	-	คนงานประจำรถขยะ	-	-	คนงานประจำรถขยะ	-	๑๐๘,๐๐๐ (๙,๐๐๐x๑๒)	-	-	๑๐๘,๐๐๐ (ว่าง)

ที่	ชื่อ-สกุล	คุณวุฒิ การศึกษา	กรอบอัตราเก่าเดิม			กรอบอัตราค่าจ้างใหม่			เงินเดือน			หมายเหตุ
			เลขที่ตำแหน่ง	ตำแหน่ง	ระดับ	เลขที่ตำแหน่ง	ตำแหน่ง	ระดับ	เงินเดือน	เงินประจำตำแหน่ง	เงินเพิ่มอื่นๆ/เงินค่าตอบแทน	
๑๙	กองคลัง น.ส.มลิวัดีย์ เบ็ญจวรรณ	ป.ตรี บริหารธุรกิจบัณฑิต (การบัญชี)	๑๘-๓-๐๔-๒๑๐๒-๐๐๑	ผู้อำนวยการกองคลัง (นักบริหารงานการคลัง)	ต้น	๑๘-๓-๐๔-๒๑๐๒-๐๐๑	ผู้อำนวยการกองคลัง (นักบริหารงานการคลัง)	ต้น	๓๘๒,๕๖๐ (๓๑,๘๘๐x๑๒)	๔๒,๐๐๐ (๓,๕๐๐x๑๒)	-	๔๒๔,๕๖๐
๒๐	น.ส.นันทน์ภัส เฟงผล	ป.โท บริหารธุรกิจมหาบัณฑิต (บัญชีและการเงิน)	๑๘-๓-๐๔-๓๒๐๑-๐๐๑	นักวิชาการเงินและบัญชี	ชก.	๑๘-๓-๐๔-๓๒๐๑-๐๐๑	นักวิชาการเงินและบัญชี	ชก.	๒๙๙,๖๔๐ (๒๔,๙๙๐x๑๒)	-	-	๒๙๙,๖๔๐
๒๑	น.ส.ภาวตรี หงส์ไกร	ป.โท บริหารธุรกิจมหาบัณฑิต (บัญชีและการเงิน)	๑๘-๓-๐๔-๓๒๐๓-๐๐๑	นักวิชาการจัดเก็บรายได้	ปก.	๑๘-๓-๐๔-๓๒๐๓-๐๐๑	นักวิชาการจัดเก็บรายได้	ปก.	๒๙๓,๘๘๐ (๒๔,๔๙๐x๑๒)	-	-	๒๙๓,๘๘๐
๒๒	-	ปวส. และบัญชี	๑๘-๓-๐๔-๔๒๐๑-๐๐๑	เจ้าพนักงานการเงิน และบัญชี	ปจ./ชง.	๑๘-๓-๐๔-๔๒๐๑-๐๐๑	เจ้าพนักงานการเงิน และบัญชี	ปจ./ชง.	๒๙๗,๙๐๐ (๒๔,๘๒๕x๑๒)	-	-	๒๙๗,๙๐๐ (ว่าง)
๒๓	-	ปวส.	๑๘-๓-๐๔-๔๒๐๓-๐๐๑	เจ้าพนักงานพัสดุ	ปจ./ชง.	๑๘-๓-๐๔-๔๒๐๓-๐๐๑	เจ้าพนักงานพัสดุ	ปจ./ชง.	๒๙๗,๙๐๐ (๒๔,๘๒๕x๑๒)	-	-	๒๙๗,๙๐๐ (ว่าง)
๒๔	-	ปวส.	๑๘-๓-๐๔-๔๒๐๔-๐๐๑	เจ้าพนักงานจัดเก็บรายได้	ปจ./ชง.	๑๘-๓-๐๔-๔๒๐๔-๐๐๑	เจ้าพนักงานจัดเก็บรายได้	ปจ./ชง.	๒๙๗,๙๐๐ (๒๔,๘๒๕x๑๒)	-	-	๒๙๗,๙๐๐ (ว่าง)
๒๕	<u>ลูกจ้างประจำ</u> นางสายพิน ศรีสุขอร่าม	ปวช.	๒	พนักงานการเงินและบัญชี	-	๒	พนักงานการเงินและบัญชี	-	๒๒๕,๔๘๐ (๑๘,๗๙๐x๑๒)	-	-	๒๒๕,๔๘๐
๒๖	<u>พนักงานจ้างตามภารกิจ</u> นางอัญชลี กลิ่นผล	ปวส.	-	ผู้ช่วยเจ้าพนักงานจัดเก็บรายได้	-	-	ผู้ช่วยเจ้าพนักงานจัดเก็บรายได้	-	๑๔๔,๐๗๒ (๑๒,๐๐๖x๑๒)	-	๑๕,๓๔๘ (๑,๒๗๕x๑๒)	๑๕๙,๔๒๐
๒๗	<u>พนักงานจ้างทั่วไป</u> นายวิบูลย์ เทพทยุทธ	ม.๖	-	พนักงานจคมตรวดน้ำ	-	-	พนักงานจคมตรวดน้ำ	-	๑๐๘,๐๐๐ (๙,๐๐๐x๑๒)	-	-	๑๐๘,๐๐๐
๒๘	-	-	-	พนักงานจคมตรวดน้ำ	-	-	พนักงานจคมตรวดน้ำ	-	๑๐๘,๐๐๐ (๙,๐๐๐x๑๒)	-	-	๑๐๘,๐๐๐ (ว่าง)

ที่	ชื่อ-สกุล	คุณวุฒิ การศึกษา	กรอบอัตราค่าจ้างเดิม			กรอบอัตราค่าจ้างใหม่			เงินเดือน			หมายเหตุ
			เลขที่ตำแหน่ง	ตำแหน่ง	ระดับ	เลขที่ตำแหน่ง	ตำแหน่ง	ระดับ	เงินเดือน	เงินประจำตำแหน่ง	เงินเพิ่มอื่นๆ/เงินค่าตอบแทน	
๒๙	กองช่าง นายปริญญา กลิ่นผล	ป.ตรี เทคโนโลยีบัณฑิต (การจัดการงานช่างฯ)	๑๘-๓-๐๕-๒๑๐๓-๐๐๑	ผู้อำนวยการกองช่าง (นักบริหารงานช่าง)	ต้น	๑๘-๓-๐๕-๒๑๐๓-๐๐๑	ผู้อำนวยการกองช่าง (นักบริหารงานช่าง)	ต้น	๓๓๗,๕๒๐ (๒๖๔๖๐x๑๒)	๔๒,๐๐๐ (๓,๕๐๐x๑๒)	-	๓๕๙,๕๒๐
๓๐	นายดีลักษณ์ สกนั	ป.ตรี วิทยาศาสตรบัณฑิต (เทคโนโลยีก่อสร้าง)	๑๘-๓-๐๕-๒๑๐๓-๐๐๒	หัวหน้าฝ่ายก่อสร้าง (นักบริหารงานช่าง)	ต้น	๑๘-๓-๐๕-๒๑๐๓-๐๐๒	หัวหน้าฝ่ายก่อสร้าง (นักบริหารงานช่าง)	ต้น	๒๔๙,๔๘๐ (๒๐๗๙๐x๑๒)	๑๘,๐๐๐ (๑,๕๐๐x๑๒)	-	๒๖๗,๔๘๐
๓๑	-	ปวส.	๑๘-๓-๐๕-๔๑๐๑-๐๐๑	เจ้าพนักงานธุรการ	ปง./ชง.	๑๘-๓-๐๕-๔๑๐๑-๐๐๑	เจ้าพนักงานธุรการ	ปง./ชง.	๒๙๗,๙๐๐ (๒๔,๘๒๕x๑๒)	-	-	๒๙๗,๙๐๐ (ว่าง)
๓๒	-	ปวส.	๑๘-๓-๐๕-๔๗๐๑-๐๐๑	นายช่างโยธา	ปง./ชง.	๑๘-๓-๐๕-๔๗๐๑-๐๐๑	นายช่างโยธา	ปง./ชง.	๒๙๗,๙๐๐ (๒๔,๘๒๕x๑๒)	-	-	๒๙๗,๙๐๐ (ว่าง)
๓๓	<u>พนักงานจ้างทั่วไป</u> นายไชยรัตน์ อ่อนสอด	ป.๖	-	พนักงานผลิตน้ำประปา	-	-	พนักงานผลิตน้ำประปา	-	๑๐๘,๐๐๐ (๙,๐๐๐x๑๒)	-	-	๑๐๘,๐๐๐

ที่	ชื่อ-สกุล	คุณวุฒิ การศึกษา	กรอบอัตราค่าจ้างเดิม			กรอบอัตราค่าจ้างใหม่			เงินเดือน			หมายเหตุ
			เลขที่ตำแหน่ง	ตำแหน่ง	ระดับ	เลขที่ตำแหน่ง	ตำแหน่ง	ระดับ	เงินเดือน	เงินประจำตำแหน่ง	เงินเพิ่มอื่นๆ/เงินค่าตอบแทน	
๓๔	หน่วยตรวจสอบภายใน นางทิตตยา สุริยารักษ์	ป.ตรี บริหารธุรกิจบัณฑิต (การบัญชี)	๑๘-๓-๑๒-๓๒๐๕-๐๐๑	นักวิชาการตรวจสอบ ภายใน	ชก.	๑๘-๓-๑๒-๓๒๐๕-๐๐๑	นักวิชาการตรวจสอบ ภายใน	ชก.	๒๖๖,๐๔๐ (๒๒,๑๗๐x๑๒)	-	-	๒๖๖,๐๔๐

**๑๒. แนวทางการพัฒนาพนักงานส่วนตำบล ลูกจ้างประจำ และพนักงานจ้างขององค์การบริหารส่วนตำบลทุ่งน้อย**

องค์การบริหารส่วนตำบลทุ่งน้อย ได้กำหนดแนวทางการพัฒนาพนักงานส่วนตำบล ลูกจ้างประจำ และพนักงานจ้าง เพื่อเพิ่มพูนความรู้ ทักษะทัศนคติที่ดีมีคุณธรรมและจริยธรรม อันจะทำให้การปฏิบัติหน้าที่ของพนักงานส่วนตำบล ลูกจ้างประจำ และพนักงานจ้างของทุกคนทุกตำแหน่งได้มีโอกาสได้รับการพัฒนา โดยกำหนดแนวทางการพัฒนาพนักงานส่วนตำบล ลูกจ้างประจำ และพนักงานจ้าง ไว้ในแผนอัตรากำลัง ๓ ปี (พ.ศ. ๒๕๕๘ - ๒๕๖๐) เช่นเดียวกับการวางแผนอัตรากำลัง ๓ ปี (พ.ศ. ๒๕๕๘ - ๒๕๖๐) ตามมติ กค. ในการประชุม ครั้งที่ ๕/๒๕๕๖ เมื่อวันที่ ๑ มิถุนายน ๒๕๕๖ มาเป็นแนวทางในการกำหนด ยุทธศาสตร์การพัฒนาพนักงานส่วนตำบล ลูกจ้างประจำ และพนักงานจ้าง ดังนี้

**ยุทธศาสตร์ที่ ๑ กำหนดมาตรฐานคุณธรรมและจริยธรรมเพื่อสร้างกลุ่มผู้นำและองค์การสุจริตธรรมที่มีศักดิ์ศรี (Organization Integrity)**

กลยุทธ์ที่ ๑.๑ ยกย่องข้าราชการ/ผู้นำรุ่นใหม่ในการขับเคลื่อนคุณธรรม

กลยุทธ์ที่ ๑.๒ สร้างองค์การสุจริตธรรมที่มีศักดิ์ศรี (Organization Integrity)

กลยุทธ์ที่ ๑.๓ กำหนดมาตรฐานคุณธรรม จริยธรรมของนักการเมืองท้องถิ่น

**ยุทธศาสตร์ที่ ๒ การปรับเปลี่ยนกระบวนทัศน์ สร้างทักษะ และพัฒนาข้าราชการส่วนท้องถิ่นในรูปแบบต่างๆ**

กลยุทธ์ที่ ๒.๑ ปลุกจิตสำนึกผ่านพระราชกรณียกิจ พระราชจริยวัตร และพระบรมราโชวาท

กลยุทธ์ที่ ๒.๒ กำหนดหลักสูตรฝึกอบรมและโครงการพัฒนาภาคบังคับแก่ข้าราชการทุกระดับ

กลยุทธ์ที่ ๒.๓ ให้คำปรึกษาแนะนำ และข้อมูลข่าวสารสร้างศูนย์กลางในการวิจัย สำนวจด้านธรรมาภิบาล

กลยุทธ์ที่ ๒.๔ พัฒนาและปฐมนิเทศข้าราชการอย่างเข้มข้น

กลยุทธ์ที่ ๒.๕ กำหนดหลักสูตรฝึกอบรมและโครงการพัฒนา เพื่อรองรับประชาคมอาเซียนและสู่

มาตรฐานสากล

**ยุทธศาสตร์ที่ ๓ การปรับปรุงระบบบริหารทรัพยากรบุคคล**

กลยุทธ์ที่ ๓.๑ ปรับปรุงแนวทางและกฎระเบียบในการสรรหา บรรจุ แต่งตั้ง โอน ย้าย โดยยึด

หลักธรรมาภิบาล

กลยุทธ์ที่ ๓.๒ ขับเคลื่อนจรรยาบรรณข้าราชการไปสู่การปฏิบัติ

กลยุทธ์ที่ ๓.๓ ขับเคลื่อนระบบสวัสดิการและประโยชน์เกื้อกูลแก่ข้าราชการส่วนท้องถิ่น

**ยุทธศาสตร์ที่ ๔ การสร้างการมีส่วนร่วมในระบบสนับสนุนและโครงสร้างพื้นฐานทางด้านคุณธรรม จริยธรรม และธรรมาภิบาล**

กลยุทธ์ที่ ๔.๑ เปิดโอกาสให้ข้าราชการเข้าไปมีส่วนร่วมในการกำหนดนโยบายและกฎระเบียบที่

เกี่ยวข้อง

กลยุทธ์ที่ ๔.๒ เปิดให้ประชาชนและหน่วยงานอื่นเข้ามามีส่วนร่วมและติดตามสถานการณ์การทำงาน

ขององค์กรปกครองส่วนท้องถิ่น



**๑๓. ประกาศคุณธรรมจริยธรรมของ พนักงานส่วนตำบล ลูกจ้างประจำ และพนักงานจ้าง ขององค์การบริหารส่วนตำบลทุ่งน้อย**

พนักงานส่วนตำบล ลูกจ้างประจำ และพนักงานจ้างของ องค์การบริหารส่วนตำบล ทุ่งน้อย ได้มีกรอบและแนวทางในการมีจริยธรรมเพื่อยึดถือเป็นหลัก และแนวทางปฏิบัติ เป็นเครื่องกำกับความประพฤติของพนักงานส่วนตำบล ลูกจ้างประจำ และพนักงานจ้าง ขององค์การบริหารส่วนตำบล ทุ่งน้อย ให้ปฏิบัติหน้าที่และดำเนินงานตามภารกิจต่างๆ ให้เป็นไปตามกฎหมาย และระเบียบที่กำหนด เพื่อรักษาประโยชน์ส่วนรวมและประเทศชาติ อำนวยความสะดวก และให้บริการประชาชนตามหลักธรรมาภิบาล โดยจะต้องยึดมั่นในค่านิยมหลักของมาตรฐานจริยธรรม ดังนี้

๑. การยึดมั่นในคุณธรรมและจริยธรรม
๒. การมีจิตสำนึกที่ดี ซื่อสัตย์ สุจริต และรับผิดชอบ
๓. การยึดถือประโยชน์ของประเทศไทยเหนือกว่าประโยชน์ส่วนตน และไม่มีผลประโยชน์ทับซ้อน
๔. การยืนหยัดทำในสิ่งที่ถูกต้อง เป็นธรรม และถูกกฎหมาย
๕. การให้บริการแก่ประชาชนด้วยความรวดเร็ว มีอัธยาศัย และไม่เลือกปฏิบัติ
๖. การให้ข้อมูลข่าวสารแก่ประชาชนอย่างครบถ้วน ถูกต้อง และไม่บิดเบือนข้อเท็จจริง
๗. การมุ่งผลสัมฤทธิ์ของงาน รักษามาตรฐาน มีคุณภาพโปร่งใส และตรวจสอบได้
๘. การยึดมั่นในระบอบประชาธิปไตยอันมีพระมหากษัตริย์ทรงเป็นประมุข
๙. การยึดมั่นในหลักจรรยาวิชาชีพขององค์กร

ทั้งนี้ การฝ่าฝืนหรือไม่ปฏิบัติตามมาตรฐานทางจริยธรรม ให้ถือว่าเป็นการกระทำผิดทางวินัย

ภาคผนวก



ประกาศองค์การบริหารส่วนตำบลทุ่งน้อย  
เรื่อง การใช้แผนอัตรากำลัง ๓ ปี (พ.ศ. ๒๕๖๑ - ๒๕๖๓)

\*\*\*\*\*

ตามที่ องค์การบริหารส่วนตำบล ทุ่งน้อย ได้นำเสนอร่างแผนอัตรากำลัง ๓ ปี (พ.ศ. ๒๕๖๑ - ๒๕๖๓) เพื่อขอรับความเห็นชอบจากคณะกรรมการพนักงานส่วนตำบลจังหวัดนครปฐม นั้น

อาศัยอำนาจตามประกาศคณะกรรมการพนักงานส่วนตำบลจังหวัดนครปฐม (ก.อบต. จังหวัดนครปฐม) เรื่อง หลักเกณฑ์และเงื่อนไขเกี่ยวกับการบริหารงานบุคคลองค์การบริหารส่วนตำบล ลงวันที่ ๓๑ ตุลาคม ๒๕๔๕ ข้อ ๑๘ ประกอบกับมติ คณะกรรมการพนักงานส่วนตำบลจังหวัดนครปฐม ในการประชุม ครั้งที่ ๙/๒๕๖๐ เมื่อวันที่ ๒๗ เดือน กันยายน พ.ศ. ๒๕๖๐ ได้เห็นชอบร่างแผน อัตรากำลัง ๓ ปี (พ.ศ. ๒๕๖๑ - ๒๕๖๓) ขององค์การบริหารส่วนตำบลทุ่งน้อยแล้ว ดังนั้น จึงประกาศใช้ แผนอัตรากำลัง ๓ ปี (พ.ศ. ๒๕๖๑ - ๒๕๖๓) ให้ทราบโดยทั่วกัน

ทั้งนี้ ตั้งแต่บัดนี้เป็นต้นไป

ประกาศ ณ วันที่ ๒๙ เดือน กันยายน พ.ศ. ๒๕๖๐

ณัฐ พรรณพัฒน์  
(นายณัฐ พรรณพัฒน์)  
นายกองค์การบริหารส่วนตำบลทุ่งน้อย



**ประกาศองค์การบริหารส่วนตำบลทุ่งน้อย**  
**เรื่อง การกำหนดโครงสร้างส่วนราชการขององค์การบริหารส่วนตำบลทุ่งน้อย**

\*\*\*\*\*

เพื่อให้การ ปฏิบัติงานในหน้าที่ขององค์การบริหารส่วนตำบลทุ่งน้อย เป็นไปด้วยความเรียบร้อย มีประสิทธิภาพสามารถให้การจัดระบบบริการสาธารณะให้เกิดประโยชน์แก่ประชาชนในพื้นที่ อาศัยอำนาจตามความแห่งประกาศคณะกรรมการพนักงานส่วนตำบลจังหวัดนครปฐม (ก.อบต.จังหวัดนครปฐม) เรื่อง หลักเกณฑ์และเงื่อนไขเกี่ยวกับการบริหารงานบุคคลขององค์การบริหารส่วนตำบล ลงวันที่ ๓๑ ตุลาคม ๒๕๔๕ ข้อ ๒๒๖ - ๒๓๔ ประกอบกับหนังสือ ก.จ. ก.ท. และ ก.อบต. ด่วนที่สุด ที่ มท ๐๘๐๙.๑/ว ๑๕๔ ลงวันที่ ๘ พฤศจิกายน ๒๕๔๕ และมติคณะกรรมการพนักงานส่วนตำบล (ก.อบต.) จังหวัดนครปฐม ในการประชุมครั้งที่ ๙ / ๒๕๖๐ เมื่อวันที่ ๒๗ เดือน กันยายน พ.ศ. ๒๕๖๐ องค์การบริหารส่วนตำบลทุ่งน้อย จึงกำหนดโครงสร้าง และอำนาจหน้าที่ความรับผิดชอบของส่วนราชการองค์การบริหารส่วนตำบลทุ่งน้อย ดังนี้

**๑. สำนักงานปลัดองค์การบริหารส่วนตำบล** มีอำนาจหน้าที่ความรับผิดชอบเกี่ยวกับราชการทั่วไปขององค์การบริหารส่วนตำบล และราชการที่มีได้กำหนดให้เป็นหน้าที่ของส่วนราชการใดในองค์การบริหารส่วนตำบลโดยเฉพาะ งานธุรการ งานสารบรรณ การจัดทำทะเบียนสมาชิกสภาองค์การบริหารส่วนตำบลและคณะผู้บริหาร ดำเนินการตามข้อบังคับ งานป้องกันและบรรเทาสาธารณภัย งานส่งเสริมการศึกษา ศาสนาและวัฒนธรรม งานรัฐวิधि งานประชาสัมพันธ์ งานจัดทำแผนพัฒนาตำบล งานการจัดทำข้อบังคับ งบประมาณประจำปี งานขออนุมัติดำเนินการตามข้อบังคับ งานป้องกันและบรรเทาสาธารณภัย งานส่งเสริม การศึกษา ศาสนาและวัฒนธรรม งานนิเทศการศึกษา งานจัดการศึกษา งานทดสอบและประเมินตรวจวัดผล งานบริการและบำรุงสถานศึกษา งานศูนย์พัฒนาเด็กเล็ก ส่งเสริมกิจการศาสนาประเพณีศิลปวัฒนธรรม งาน กิจการเด็กและเยาวชน งานกีฬาและสันทนาการ งานสวัสดิการสังคม งานพัฒนาชุมชน งานจัดระเบียบ ชุมชน งานสังคมสงเคราะห์ งานส่งเสริม อาชีพและข้อมูลแรงงาน งานพัฒนาสตรีและเยาวชน งาน สนับสนุนกิจกรรมของเด็กและสตรี ปฏิบัติหน้าที่ที่เกี่ยวข้อง หรือที่ได้รับมอบหมาย รวมทั้ง กำกับและเร่งรัด การปฏิบัติราชการของส่วนราชการในองค์การบริหารส่วนตำบลให้เป็นไปตามนโยบาย แนวทาง และแผนการ ปฏิบัติราชการขององค์การบริหารส่วนตำบล แบ่งส่วนราชการภายในออกเป็น ๖ งาน คือ

๑.๑ งานบริหารทั่วไป มีหน้าที่ความรับผิดชอบ งานธุรการ สารบรรณ การจัดทำทะเบียน สมาชิกสภาองค์การบริหารส่วนตำบล คณะผู้บริหาร ฯ งานทะเบียนยานพาหนะ งานพิมพ์ดีด งานการเจ้าหน้าที่ งานการประชุม งานรัฐพิธี งานกิจการสภา อบต. งานเลือกตั้ง งานตรวจสอบภายใน งานควบคุมและส่งเสริมการท่องเที่ยว งานรักษาความปลอดภัยและความสะอาดสำนักงาน ปฏิบัติหน้าที่ที่เกี่ยวข้อง หรือที่ได้รับมอบหมาย

๑.๒ งานกฎหมายและคดี มีหน้าที่ความรับผิดชอบ งานกฎหมายและนิติกรรม งานการดำเนินการทางคดีขององค์การบริหารส่วนตำบล งานศาลปกครอง งานร้องเรียนร้องทุกข์และอุทธรณ์ งานระเบียบการงานข้อบังคับตำบล ปฏิบัติหน้าที่ที่เกี่ยวข้อง หรือที่ได้รับมอบหมาย

๑.๓ งานส่งเสริมการศึกษา ศาสนา วัฒนธรรม การกีฬาและนันทนาการ มีหน้าที่ความรับผิดชอบ จัดการศึกษาให้เป็นไปตามระบบการศึกษา ส่งเสริมภูมิปัญญาท้องถิ่นและการเรียนรู้ไม่มีที่สิ้นสุด ส่งเสริมและบำรุงรักษาศาสนาวัฒนธรรม ประเพณีอันดีงามของท้องถิ่น จัดหาสถานที่ออกกำลังกายและเล่นกีฬา ส่งเสริมให้ประชาชนและเยาวชนออกกำลังกายและเล่นกีฬา จัดหาสถานที่ทำสวนสาธารณะเป็นที่พักผ่อนหย่อนใจ ปฏิบัติหน้าที่ที่เกี่ยวข้อง หรือที่ได้รับมอบหมาย

๑.๔ งานสวัสดิการและพัฒนาชุมชน มีหน้าที่ความรับผิดชอบ จัดการให้ประชาชนมีความเป็นอยู่ที่ดี มีการประกอบอาชีพที่มีรายได้มั่นคง ปฏิบัติหน้าที่ที่เกี่ยวข้อง หรือที่ได้รับมอบหมาย

๑.๕ งานรักษาความสะอาด มีหน้าที่ความรับผิดชอบ รักษาความสะอาดและรักษาสิ่งแวดล้อม ปฏิบัติหน้าที่ที่เกี่ยวข้อง หรือที่ได้รับมอบหมาย

๑.๖ งานป้องกันและบรรเทาสาธารณภัย มีหน้าที่ความรับผิดชอบ การวางแผนป้องกันภัย การประชาสัมพันธ์ป้องกันภัย ปฏิบัติหน้าที่ที่เกี่ยวข้อง หรือที่ได้รับมอบหมาย

**๒. กองคลัง** มีอำนาจหน้าที่ความรับผิดชอบเกี่ยวกับการเงิน การเบิกจ่าย การฝากเงิน การเก็บรักษาเงิน การตรวจเงิน การหักภาษีเงินได้และนำส่งภาษี การตัดโอนเงินเดือน รวบรวมสถิติเงินได้ประเภทต่าง ๆ การรายงานเงินคงเหลือประจำวัน งานขออนุมัติเบิกเงินตัดปีและขอขยายเวลาเบิกจ่าย งานจัดทำงบและแสดงฐานะการเงิน งบทรัพย์สิน หนี้สิน งบโครงการ เงินสะสม งานจัดทำบัญชีทุกประเภท งานทะเบียนคุมเงินรายได้ รายจ่าย งานจัดเก็บรายได้และพัฒนารายได้ การจัดหาผลประโยชน์จากสิ่งก่อสร้างและทรัพย์สิน งานจัดทำ/ตรวจสอบบัญชีและการรับเงินในกิจการประปาและงานจัดเก็บขยะมูลฝอย และสิ่งปฏิกูล รวมถึง ปฏิบัติหน้าที่ที่เกี่ยวข้อง หรือที่ได้รับมอบหมาย โดยแบ่งส่วนราชการภายในออกเป็น ๓ งาน คือ

๒.๑ งานการเงิน มีหน้าที่ความรับผิดชอบ เกี่ยวกับการเงิน การเบิกจ่าย การฝากเงิน การเก็บรักษาเงิน การตรวจเงิน งานจัดทำฎีกาเบิกจ่ายเงิน การหักภาษีเงินได้และนำส่งภาษี การตัดโอนเงินเดือน งานเก็บรักษาเงิน งานขออนุมัติเบิกเงินตัดปีและขอขยายเวลาเบิกจ่ายเงิน รายงานเงินคงเหลือประจำวัน ปฏิบัติหน้าที่ที่เกี่ยวข้อง หรือที่ได้รับมอบหมาย

๒.๒ งานพัฒนาและจัดเก็บรายได้ มีหน้าที่ความรับผิดชอบ งานจัดเก็บรายได้และพัฒนา รายได้งานภาษีอากร ค่าธรรมเนียมการจัดหาผลประโยชน์จากสิ่งก่อสร้างและทรัพย์สิน งานจัดทำ/ตรวจสอบ บัญชีและการรับเงินในกิจการประปาและงานจัดเก็บขยะมูลฝอยและสิ่งปฏิกูล งานควบคุมกิจการค้าและ ค่าปรับ งานทะเบียนควบคุมและเร่งรัดรายได้ ปฏิบัติหน้าที่ที่เกี่ยวข้อง หรือที่ได้รับมอบหมาย

๒.๓ งานทะเบียนทรัพย์สินและพัสดุ มีหน้าที่ความรับผิดชอบ งานทะเบียนทรัพย์สินและ แผนภาษีงานพัสดุ งานขออนุมัติจัดซื้อจัดจ้าง งานทะเบียนเบิกจ่ายวัสดุครุภัณฑ์และยานพาหนะ ปฏิบัติ หน้าที่ที่เกี่ยวข้อง หรือที่ได้รับมอบหมาย

**๓. กองช่าง** มีอำนาจหน้าที่ความรับผิดชอบ งานสำรวจ ออกแบบเขียนแบบถนน อาคาร สะพานแหล่งน้ำ ฯลฯ งานประมาณการค่าใช้จ่ายตามโครงการ งานควบคุมอาคาร งานก่อสร้าง งานผังเมือง งานซ่อมบำรุงทาง อาคาร สะพาน แหล่งน้ำ งานควบคุมการก่อสร้าง งานซ่อมบำรุงในกิจการประปา จัดทำทะเบียนสิ่งก่อสร้างที่อยู่ในความรับผิดชอบขององค์การบริหารส่วนตำบล ปฏิบัติหน้าที่ที่เกี่ยวข้อง หรือที่ ได้รับมอบหมาย แบ่งส่วนราชการภายในออกเป็น ๒ งาน คือ

#### **ฝ่ายก่อสร้าง**

๓.๑ งานก่อสร้าง มีหน้าที่ความรับผิดชอบ งานก่อสร้างและบูรณะถนน งานก่อสร้างและ บูรณะสะพานและโครงการพิเศษ งานระบบข้อมูลและแผนที่เส้นทางคมนาคม งานบำรุงรักษาเครื่องจักรและ ยานพาหนะ ปฏิบัติหน้าที่ที่เกี่ยวข้อง หรือที่ได้รับมอบหมาย

๓.๒ งานประสานสาธารณูปโภค มีหน้าที่ความรับผิดชอบ จัดการงานสาธารณูปโภคให้ สามารถบริการประชาชนได้อย่างทั่วถึงและมีประสิทธิภาพ ปฏิบัติหน้าที่ที่เกี่ยวข้อง หรือที่ได้รับมอบหมาย

**หน่วย ตรวจสอบภายใน** มีอำนาจ หน้าที่ ความ รับผิดชอบ ปฏิบัติงานขั้นต้นเกี่ยวกับการ ตรวจสอบการปฏิบัติงานของหน่วยงานต่าง ๆ ในด้านงบประมาณ บัญชี และพัสดุ ตรวจสอบยอดเงินทรวง ราชการคงเหลือให้ตรงตามบัญชี ตรวจสอบหลักฐานเอกสารทางบัญชี รวมทั้ง การควบคุมเอกสารทางการเงิน ด้วย ตรวจสอบการปฏิบัติงานพร้อมทั้งหลักฐาน การทำสัญญา การจัดซื้อพัสดุ การเบิกจ่าย การลงบัญชี การ จัดเก็บรักษาพัสดุ ตรวจสอบการใช้และรักษายานพาหนะ ให้ประหยัดและถูกต้องตามระเบียบของทางราชการ ตรวจสอบรายละเอียดรายจ่ายในงบประมาณ และการก่อหนี้ผูกพันงบประมาณรายจ่ายซึ่งรวมถึงเงินยืม และ การจ่ายเงินทรวงราชการ ตรวจสอบงบประมาณรายได้ รายจ่าย และเงินนอกงบประมาณทุกประเภท ปฏิบัติหน้าที่ที่เกี่ยวข้อง หรือที่ได้รับมอบหมาย

จึงประกาศให้ทราบโดยทั่วกัน

ประกาศ ณ วันที่ ๒๙ เดือน กันยายน พ.ศ. ๒๕๖๐

ณัฐ พรรณพัฒน์

(นายณัฐ พรรณพัฒน์)

นายกองค์การบริหารส่วนตำบลทุ่งน้อย



ประกาศองค์การบริหารส่วนตำบลทุ่งน้อย

เรื่อง การจัดพนักงานส่วนตำบล ลูกจ้างประจำ และพนักงานจ้างลงสู่ตำแหน่ง  
ตาม โครงสร้างส่วนราชการ ตามแผนอัตรากำลัง ๓ ปี (พ.ศ. ๒๕๖๑ - ๒๕๖๓)

\*\*\*\*\*

อาศัยอำนาจตามประกาศคณะกรรมการพนักงานส่วนตำบลจังหวัดนครปฐม (ก.อบต.จังหวัดนครปฐม) เรื่อง หลักเกณฑ์และเงื่อนไขเกี่ยวกับการบริหารงานบุคคลขององค์การบริหารส่วนตำบล ลงวันที่ ๓๑ ตุลาคม ๒๕๔๕ ข้อ ๑๘ ประกอบกับหนังสือ ก.จ. , ก.ท. และ ก.อบต. ต่วนที่สุด ที่ มท ๐๘๐๙.๑/ว ๑๕๔ ลงวันที่ ๘ พฤศจิกายน ๒๕๔๕ และมติคณะกรรมการพนักงานส่วนตำบล (ก.อบต.) จังหวัดนครปฐม ในการประชุมครั้งที่ ๙ / ๒๕๖๐ เมื่อวันที่ ๒๗ เดือน กันยายน พ.ศ. ๒๕๖๐ ดังนั้น องค์การบริหารส่วนตำบลทุ่งน้อย จึงจัดพนักงานส่วนตำบล ลูกจ้างประจำ และพนักงานจ้าง ลงสู่ตำแหน่งตามโครงสร้างส่วนราชการ ตามแผนอัตรากำลัง ๓ ปี (พ.ศ. ๒๕๖๑ - ๒๕๖๓) ตามบัญชีแนบท้ายประกาศนี้

จึงประกาศให้ทราบโดยทั่วกัน

ประกาศ ณ วันที่ ๒๙ เดือน กันยายน พ.ศ. ๒๕๖๐

ณัฐ พรรณพัฒน์  
(นายณัฐ พรรณพัฒน์)  
นายกองค์การบริหารส่วนตำบลทุ่งน้อย



คำสั่งองค์การบริหารส่วนตำบลทุ่งน้อย

ที่ ๑๘๙ / ๒๕๖๐

เรื่อง ให้พนักงานส่วนตำบล ลูกจ้างประจำ และพนักงานจ้างลงสู่ตำแหน่ง  
ตาม โครงสร้างส่วนราชการใหม่ ตามแผนอัตรากำลึง ๓ ปี (พ.ศ. ๒๕๖๑ - ๒๕๖๓)

\*\*\*\*\*

อาศัยอำนาจตามประกาศคณะกรรมการพนักงานส่วนตำบลจังหวัดนครปฐม (ก.อบต.จังหวัดนครปฐม) เรื่อง หลักเกณฑ์และเงื่อนไขเกี่ยวกับการบริหารงานบุคคลขององค์การบริหารส่วนตำบล ลงวันที่ ๓๑ ตุลาคม ๒๕๕๕ ข้อ ๑๘ ประกอบกับหนังสือสำนักงาน ก.จ., ก.ท. และ ก.อบต. ด่วนที่สุด ที่ มท ๐๘๐๙.๑/ว ๑๕๔ ลงวันที่ ๘ พฤศจิกายน ๒๕๕๕ ดังนั้น องค์การบริหารส่วนตำบลทุ่งน้อย จึงให้พนักงานส่วนตำบล ลูกจ้างประจำ และพนักงานจ้าง ลงสู่ตำแหน่งตามโครงสร้างส่วนราชการใหม่ ตามแผนอัตรากำลึง ๓ ปี (พ.ศ. ๒๕๖๑ - ๒๕๖๓) รายละเอียดตามบัญชีแนบท้ายประกาศนี้

ทั้งนี้ ตั้งแต่วันที่ ๑ ตุลาคม ๒๕๖๐ เป็นต้นไป

สั่ง

ณ วันที่ ๑๐ เดือน สิงหาคม พ.ศ. ๒๕๖๐

ณัฐ พรรณพัฒน์  
(นายณัฐ พรรณพัฒน์)  
นายกองค์การบริหารส่วนตำบลทุ่งน้อย